

**Стратегия
социально-экономического развития
Ершовского муниципального района
до 2030 года**

Ершов

2018 год

Содержание

Стратегия социально-экономического развития Ершовского муниципального района до 2030 года

Ведение

1. Стратегический анализ социально-экономического положения и потенциала развития Ершовского муниципального района

1.1. Общая характеристика социально-экономической ситуации в Ершовском муниципальном районе

1.2. Потенциал развития Ершовского муниципального района

1.2.1. Природно-ресурсный потенциал и экологическая ситуация

1.2.2. Демографический и трудовой потенциал

1.2.3. Индустриальный потенциал

1.2.4. Потенциал агропромышленного комплекса

1.2.5. Инновационный потенциал

1.2.6. Инвестиционный потенциал

1.2.7. Социальный потенциал

1.2.7.1. Потенциал сферы здравоохранения

1.2.7.2. Образовательный потенциал

1.2.7.3. Культура

1.2.7.4. Физическая культура и спорт

1.2.8. Финансовый потенциал

1.2.9. Муниципальные образования

1.3. SWOT-анализ социально-экономической ситуации в Ершовском муниципальном районе

1.4. Сценарные прогнозы долгосрочного развития Ершовского муниципального района

1.4.1. Ключевые сценарии развития Ершовского муниципального района

1.4.2. Целевые параметры Стратегии социально-экономического развития Ершовского муниципального района, основные сценарии, принципы расчетов.

2. Стратегические цели и направления социально-экономического развития Ершовского муниципального района

2.1. Миссия и стратегические цели социально-экономического развития Ершовского муниципального района

2.2. Стратегические направления социально-экономического развития Ершовского муниципального района

2.2.1. Кардинальное повышение уровня и качества жизни населения. Создание условий для динамичного развития человеческого капитала

2.2.1.1. Демография

2.2.1.2. здравоохранение

2.2.1.3. Образование

2.2.1.4. Молодежная политика

2.2.1.5. Физическая культура и спорт

2.2.1.6. Развитие культуры

2.2.1.7. Рынок труда

2.2.1.8. Доступное жильё

2.2.1.9. Обеспечение населения питьевой водой

2.2.1.10. Развитие дорожного комплекса в сельской местности

2.2.2. Достижение качественно нового уровня конкурентоспособности экономики на базе инноваций и развития новых бизнесов

2.2.3. Обеспечение высоких и устойчивых темпов развития промышленного и агропромышленного комплексов Ершовского муниципального района на основе их модернизации

2.2.3.1. Развитие промышленного комплекса

2.2.3.2. Развитие агропромышленного комплекса

3. Повышение эффективности управления, обеспечение устойчивости бюджетной системы, а так же консолидация власти и гражданское общество

3.1. Развитие информационного общества и формирование электронного правительства

3.2. Расширение сферы применения программно-целевых методов планирования, механизма государственного и муниципального задания на оказание услуг

3.3. Развитие взаимоотношений с органами местного самоуправления, совершенствование межбюджетных отношений

3.4. Общественные отношения

4. Формирование основных механизмов реализации Стратегии социально-экономического развития Ершовского муниципального района

5. Система управления и мониторинга реализации Стратегии социально-экономического развития Ершовского муниципального района

6. Показатели достижения целей социально – экономического развития Ершовского муниципального района, ожидаемые результаты реализации Стратегии социально-экономического развития Ершовского муниципального района

Стратегия социально-экономического развития Ершовского муниципального района до 2030 года

Введение

Администрацией Ершовского муниципального района разработана Стратегия социально-экономического развития Ершовского муниципального района до 2030 года (далее - Стратегия).

Стратегия разработана с учетом приоритетных направлений экономического и социального развития Ершовского муниципального района, Концепции долгосрочного социально-экономического развития Российской Федерации, Стратегии социально-экономического развития Приволжского Федерального Округа, проекта Стратегии социально-экономического развития Саратовской области до 2030 года.

Стратегическая цель развития Ершовского муниципального до 2030 года – создание на территории района благоприятных условий для жизни и работы, обеспечивающих формирование качественно нового образа жизни населения.

Стратегия определяет основные задачи социально-экономического развития Ершовского района – создание условий для формирования динамичной экономики, позволяющей обеспечить устойчивое экономическое развитие Ершовского района на этот период, и на этой основе - создание условий для развития человеческого потенциала.

Стратегия определяет цели и приоритетные направления социально-экономического развития Ершовского муниципального района и служит основой для разработки муниципальных программ социально-экономического развития, финансовых планов и годовых бюджетов Ершовского муниципального района и муниципальных образований, входящих в его состав, других документов стратегического управления социально-экономическим развитием района.

Документ разработан с учётом места и роли Ершовского муниципального района в экономике Саратовской области, комплексной оценке его социально-экономического потенциала, системного анализа имеющихся конкурентных преимуществ и возможностей развития района в долгосрочной перспективе.

1. СТРАТЕГИЧЕСКИЙ АНАЛИЗ СОЦИАЛЬНО - ЭКОНОМИЧЕСКОГО ПОЛОЖЕНИЯ И ПОТЕНЦИАЛА РАЗВИТИЯ ЕРШОВСКОГО МУНИЦИПАЛЬНОГО РАЙОНА

1.1. Общая характеристика социально-экономической ситуации в Ершовском муниципальном районе

В Ершовском муниципальном районе имеются благоприятные социально-экономические условия, обусловленные внутренним потенциалом: географическое расположение района, агропромышленный комплекс, промышленный потенциал, инвестиционная привлекательность, сфера малого и среднего предпринимательства, человеческий потенциал.

Возможность постановки новых долгосрочных социально-экономических задач обусловлена позитивной динамикой развития России, Саратовской области и Ершовского муниципального района.

Сегодня Ершовский муниципальный район – это, развитое сельское хозяйство, промышленный центр, активно развивающийся малый бизнес и развитая социальная инфраструктура. Общая площадь территории – 421,5 тыс. га, численность постоянного населения по состоянию на 1 января 2018 года – 36476 человек. Административно-территориальное деление на 1 января 2019 года будет представлено следующим образом: 1 город, 9 сельских населенных пунктов.

Ершовский район расположен в центральном левобережье Саратовской области в 190 км от города Саратова. По географическому положению зона степная равнинная. По территории района протекают две реки. Протяженность Большого Узенья по территории района составляет 65 км, реки Малый Узень 54км.

В Ершовском районе известно 4 месторождения полезных ископаемых: 1 месторождение карбонатных пород, строительного камня карбонатных пород; 2 месторождения песка строительного; 1 месторождение глино - строительное. На территории Ершовского района расположен бальнеогрязевой санаторий - курорт им. Чапаева на 200 отдыхающих. Главное богатство курорта - уникальное сочетание целебной иловой грязи, минеральных источников серных вод и резко континентального климата степного Заволжья. Лечебные грязи ЗАО « Санаторий-курорт имени В.И. Чапаева» являются озерно-ключевыми, иловыми, сульфидными средней и высокой солености и по своим лечебным свойствам значительно превосходят грязевые источники курортов Сочи, Саки, Евпатории. Иловые сульфидные грязи и минеральная вода нашего санатория-курорта эффективно лечит заболевания опорно-двигательного аппарата, периферической нервной

системы, периферических сосудов, гинекологических заболеваний и некоторых болезней кожи.

Удобное транспортно-географическое положение, наличие трудовых ресурсов, возможности для организации и ведения бизнеса, развитая коммунальная инфраструктура, наличие свободных земельных ресурсов создают конкурентные преимущества развития района.

Приоритетным в экономике района является **агропромышленный комплекс**. Специализация сельского хозяйства направлена на растениеводство и животноводство. В агропромышленном комплексе по итогам 2017 года объем валовой продукции сельского хозяйства составил 4 654,0 млн. рублей, или 126 % в сопоставимых ценах к уровню прошлого года.

По состоянию на 01.01.2018 года на развитие агропромышленного комплекса нашего района за счет средств областного и федерального бюджетов получено 53,4 млн. рублей средств господдержки.

Получено зерновых и зернобобовых культур 346,3 тыс. тонн, маслосемян подсолнечника 38,4 тыс. тонн, картофеля 3,3 тыс. тонн, овощной продукции 46,2 тыс. тонн.

Произведено продукции животноводства: 3,3 тыс. тонн мяса, 24,3 тыс. тонн молока, 5,9 млн. штук яиц.

Объем отгруженной продукции предприятиями пищевой и перерабатывающей промышленности за 2017 год составил 4,9 млн. рублей. По отдельным видам пищевой продукции произведено: мяса и субпродуктов 2,0 млн. рублей, муки 0,2 млн. рублей, цельномолочной продукции 2,7 млн. рублей.

В 2017 году на территории Ершовского муниципального района реализованы инвестиционные проекты:

ООО «МТС «Ершовская» с 2017 года реализует инвестпроект по строительству «Элеваторское хозяйство с погрузкой на вагон». Общий объем инвестиций составит 200,0 млн. руб., 20 новых рабочих мест.

ООО «МТС «Ершовская» с 2017 года реализует инвестпроект по приобретению дождевальных машин. Общий объем инвестиций составит 10,0 млн. руб.

На базе ООО «Ершовский элеватор» с 2016 года реализуется инвестпроект «Восстановление Комбикормового завода» (строительство зерносклада и двух складов для хранения муки). В августе 2017 года введен в эксплуатацию один склад для хранения муки, площадь которого 2000 м². Строительство продолжается и в 2018 году, общий объем инвестиций составил 50,0 млн. руб., создано 40 новых рабочих мест.

По инвестиционному проекту «Развитие мелиорации сельскохозяйственных земель» в Кушумском, Новорепинском, Чапаевском, Миусском муниципальных образованиях, рассматривается предоставление земельного участка общей площадью 29756 га. ООО «Ждановское» в течение 2016 – 2017 гг приобрела в собственность и оформила в аренду 12 209 га. Общий объем инвестиций составил 2 442,0 млн. руб. Работы по мелиорации запланированы на 2018 -2021 гг.

ИП Глава КФХ Ким Д.А. с 2013-2020 гг реализует проект «Логистический центр по хранению овощей». Построено два овощехранилища, общий объем инвестиций составил 100,0 млн. руб., создано 30 новых рабочих мест.

ИП Глава КФХ Рахматулина Р.Р. с 2015 года реализует проект «Строительство бойни, строительство цеха переработки мяса и приобретение оборудования по консервированию мясной продукции». В сентябре 2017 года выпущена пробная партия тушенки в количестве 100 банок. Общий объем инвестиций составил 12,0 млн. руб., создано 6 новых рабочих мест.

В течение 2017 года ввод мелиорируемых земель составил:

- ИП глава КФХ Ким Д.А. 150 га, объем инвестиций составил 12,0 млн. руб.,
- ООО «МТС «Ершовская» 300 га, объем инвестиций составил 35,0 млн. руб.

В 2018 году планируется ввод мелиорируемых земель: ИП глава КФХ Ким Д.А. 150 га, ООО «МТС «Ершовская» 1700 га.

Промышленный сектор экономики района представлен в основном предприятиями, добывающими полезные ископаемые и производящими щебень и бутовый камень: ФЛ ООО «Саратовавтодор» «Новосельский мехкарьер», ООО «Росщербстрой», ООО «Альянс-Недра», ООО «Саратовгэсстрой»,

- ООО «Промстройинвест» специализируется на производстве кирпича,
- ООО «Завод железобетонных изделий», производит строительные блоки и тротуарную плитку,

- ОАО МТС «Ершовская» специализируется на ремонте сельскохозяйственной техники и производстве сельскохозяйственной продукции,

- предприятия, обслуживающие железнодорожный транспорт,

- предприятия, оказывающие жилищные и коммунальные услуги.

За 2017 год промышленными предприятиями района отгружено продукции на сумму 2539,3 млн. рублей. Индекс производства составил 127,2%.

Положительная динамика района связана с инвестиционным проектом «Строительство пункта технического обслуживания локомотивов, Ершовское депо, ОАО «РЖД», реализация которого началась с 2015 года.

На строительство и пуск ПТОЛ было затрачено более 630,0 млн. руб. и создано 150 новых рабочих мест. В течение 2017 года в районный бюджет от инвестиционного проекта поступило НДФЛ около 7,0 млн. руб.

По инвестиционному проекту «ННК-Саратовнефтегаздобыча» завершены масштабные работы по обустройству Коптевского и Ново-Коптевского месторождений, началась подача газа в магистральный газопровод «Мокроус-Самара-Тольятти» в объеме до 1 млн. м³ в сутки, построен завод и газ сдается в ГТС «Газпром». Ввод новых производственных объектов позволил «ННК»кратно увеличить объем добычи газа, уже в 2017 году. Общий объем инвестиций по району составил 1000,0 млн. руб., создано 6 новых рабочих мест. В 2018 году продолжится реализации проекта, начинается реализации проектов «Обустройство скважины №10 Коптевского месторождения», «Строительство поисково-оценочной скважины №1 Крутовской», «Обустройство скважины №1 Крутовской Спартаковского ЛУ», «Строительство поисково-оценочной скважины №1 Ковелинской».

В течение 2017 года в районный бюджет от инвестиционного проекта поступило НДФЛ в сумме 1,5 тыс. руб.

По инвестиционному проекту «Строительство солнечной электростанции в Орлов – Гайском МО» (компания ООО «Авелар Солар Технолоджи»), с мая 2015 года велось строительство, и сегодня оно завершено. Проведены

пусконаладочные работы и испытания, завершены работы по благоустройству территории, подъездной дороге, станция введена в эксплуатацию. Общий объем инвестиций составил 1605,0 млн. руб., создано 20 новых рабочих мест. В планах Компании ООО «Авелар Солар Технолоджи» на 2018 год продолжить строительство еще одной солнечной электростанции в нашем районе.

Предприятия строительного комплекса оказались наиболее уязвимыми в условиях финансового и экономического кризиса.

Строительными организациями за 2017 год выполнено работ по договорам строительного подряда на сумму 396,2 тыс. рублей. В жилищном строительстве за 2017 год введено жилья общей площадью 2013 кв. м.

Оборот розничной торговли за 2017 год составил 2092,4 млн. рублей.

Платных услуг населению в 2017 году во всех секторах реализации оказано на сумму 2539,3 млн. рублей.

Анализ средней **заработной платы** за 2015-2017 годы свидетельствует о её положительной динамике для населения Ершовского муниципального района к уровню средней зарплаты по области (табл. №1).

Таблица №1

Анализ средней заработной платы Ершовского муниципального района за 2015-2017 гг

	2015 г	2016 г	2017 г
Среднемесячная зарплата, руб.	22014,1	23799,3	26370,05
в % к предыдущему году	103,4	108,1	110,8
к среднему уровню по Саратовской области, %	87,6	89,8	93,4
В т.ч. по отраслям:			
Обрабатывающее производство	27001,7	27322	29501,1
Сельское хозяйство	15329,9	18686,3	23764,0
Строительство	14079,9	22044,4	23333,4
Транспорт и связь	30639,1	32138,5	36818,0
Производство и распределение электроэнергии, газа и воды	22316,9	2471706	27680,0
Здравоохранение и предоставление социальных	16354,5	17039,7	18218,3

услуг			
Уровень к средней зарплате по району, в %	74,3	71,6	69,1
Образование	16331,0	17124,1	19464,1
Уровень к средней зарплате по району, в %	74,2	71,96	73,8
Культура	12800,0	13136,9	19127,9
Уровень к средней зарплате по району, в %	58,2	55,2	72,5

Рост заработной платы за 2015-2017 годы достигнут почти во всех отраслях экономики и бюджетной сферы. Наибольший рост наблюдается в сельском хозяйстве, обрабатывающей промышленности, транспортной отрасли.

1.2. Потенциал развития Ершовского муниципального района

1.2.1. Природно-ресурсный потенциал и экологическая ситуация

Ершовский муниципальный район располагает запасами разнообразных природных ресурсов.

Земельные ресурсы района – одно из значимых природных богатств. Общая площадь земель Ершовского муниципального района составляет 421,5 тыс. га. Основную долю земельного фонда занимают сельхозугодия, их площадь – 383,5 тыс. га (90,9%)(табл.№2).

Таблица №2

Структура распределения земельной площади Ершовского муниципального района

Показатели	тыс. га
Общая площадь земель, из нее:	421,5
Площадь сельскохозяйственных угодий - всего	383,5
в том числе:	
пашня	300,2
пастбища	83,3
Площадь лесов	0,2
Земли водного фонда	37,8

Климат континентальный с резкими колебаниями температуры, с большой сухостью воздуха, малым количеством атмосферных осадков и суховеями.

Лесные ресурсы. На территории района площадь земельных участков занятых под лесом составляет 200 га, земельные участки на которых располагаются леса, расположены вокруг г. Ершова (лесопосадки).

Водные ресурсы. По территории района протекают две реки. Здесь имеется ряд водных источников: протекает река Большой Узень, Малый Узень, проходит Саратовский канал, имеется обширная сеть прудов, Перекопновское водохранилище.

Минерально-сырьевая база полезных ископаемых.

В Ершовском районе имеются 4 месторождения полезных ископаемых, которые используются в значительном количестве для местной промышленности. Это месторождение:

- месторождение карбонатных пород в районе п. Новосельский;
- месторождение кирпичных глин на территории г. Ершов;
- месторождение песка строительного на землях с. Лобки.

Значительное влияние на состояние характеристики природно-ресурсного потенциала оказывает **экологическая ситуация**, требующая своего решения в стратегической перспективе.

Выбросы загрязняющих веществ в 2017 году в атмосферу составили 5,716 тыс. тонн. Объем сброса сточных вод – 0,55 млн. куб. м. В Ершовском районе в 2017 году образовалось 280 млн. тонн промышленных отходов (табл.№3).

Таблица №3

Основные показатели состояния окружающей среды Ершовского муниципального района за 2015-2017 гг

Показатели	2015г	2016г	2017г
Валовой выброс загрязняющих веществ в атмосферу, тыс. т /год	5,310	5,515	5,716
Объем сброса сточных вод, млн. куб. м - всего	0,51	0,53	0,55
В том числе в поверхностные водоемы	0,47	0,49	0,50
Образование промышленных отходов, т-всего	250	265	280

1.2.2. Демографический и трудовой потенциал

Перспективы экономического развития Ершовского муниципального района определяются интеллектуальными и физическими способностями человека, возможностями их реализации, общим культурным и образовательным уровнем населения.

Численность населения Ершовского муниципального района на 1 января 2018 года составляет 36476 человек, или 1,3% от общей численности населения Саратовской области (2 564,8 тыс. человек). Плотность населения по району составляет 16,3 человека на 1 кв. км, по Саратовской области - 25,3 человека на 1 кв. км, средний показатель по ПФО – 29 человек на 1 кв. км.

Национальный состав населения района представлен множеством национальностей со значительным преобладанием русского населения (около 80%). Район характеризуется отсутствием напряженности в отношениях между отдельными национальностями и религиозными группами. Демографическая ситуация характеризуется снижением численности населения, причинами которого являются низкая рождаемость и высокий уровень смертности (табл.№4).

Анализ показателей, характеризующих демографическую ситуацию, за период с 2015 года показывает, что в 2017 году по сравнению с 2016 годом родилось меньше на 98 человек, умерло меньше на 28 человек. Естественная убыль населения снизилась. Однако, несмотря на это, тенденция снижения численности населения сохраняются.

Таблица №4

Динамика численности населения Ершовского муниципального района в 2015-2017 гг

Годы	Численность постоянного населения, тыс. чел.	Число родившихся, чел.	Число умерших, чел.	Прирост (+), убыль (-), чел.
2015	38588	494	698	- 204
2016	37905	469	656	-187
2017	37261	371	628	-257

Миграционные процессы, происходящие в Ершовском муниципальном районе, свидетельствуют об отсутствии рабочих мест. В последние годы усилилась миграция трудоспособного населения, когда жители района

выбирают местом работы г. Москву, г. Сургут и другие регионы, происходит отток населения трудоспособного возраста (табл.№5).

Таблица №5

Миграционное движение населения Ершовского муниципального района в 2015-2017 гг

Число прибывших, человек			Число выбывших, человек			Миграционный прирост, человек		
2015г	2016г	2017г	2015г	2016г	2017г	2015г	2016г	2017г
945	796	824	1442	1248	1346	-497	-452	-522

Основные показатели, характеризующие трудовой потенциал, свидетельствуют об относительной стабилизации на рынке труда (табл.№6).

Таблица №6

Динамика показателей, характеризующих ситуацию на рынке труда Ершовского муниципального района за 2015-2017 гг

Показатели	2015г	2016г	2017г
Экономически активное население, тыс. чел.	26654	26152	25588
Занято в экономике, всего тыс. чел.	9121	8681	8527
в % к экономически активному населению	34,2	33,2	33,3
Численность безработных, зарегистрированных в центре занятости населения, чел.	179	171	173

В 2017 году уровень регистрируемой безработицы по Ершовскому муниципальному району составил 0,9%.

Численность пенсионеров на 1 января 2018 года составила 11417 человек. Сравнительно высокая доля пенсионеров в общей численности населения района, достигая 33,7% , обуславливает необходимость выделения дополнительных ресурсов на социальную поддержку этой категории населения. По прогнозу Управления Пенсионного фонда Российской Федерации в Ершовском районе количество пенсионеров будет расти и к 2020 году составит 12 000 человек. Неравномерность замещения поколений отражается на показателе демографической нагрузки на трудоспособное население. Так, на 1000 человек трудоспособного населения (25558 человек) в 2017 году приходилось 70 человек нетрудоспособного возраста.

В связи с этим повышение качества трудовых ресурсов как нематериального фактора конкурентоспособности экономики и инвестиционной привлекательности района, оптимальное распределение и использование человеческого потенциала будет являться одной из главных задач социально-экономического развития Ершовского муниципального района.

1.2.3. Индустриальный потенциал

В Ершовском муниципальном районе промышленный потенциал, представлен в основном предприятиями:

- добыча полезных ископаемых,
- производство щебня и бутового камня,
- производство кирпича,
- производство строительных блоков и тротуарной плитки,
- ремонт сельскохозяйственной техники,
- обслуживание железнодорожного транспорта,
- оказание жилищных и коммунальных услуг.

Некоторые предприятия успешно конкурируют как на внутреннем, так и на внешнем рынке. Далеко за пределами области известна продукция таких предприятий, как ООО «Промстройинвест», ООО «Завод железобетонных изделий».

Индекс физического объема промышленного производства и производства продукции в течение последних трех лет, постоянно менялся. В 2017 году составил 127,2% (табл.№7).

Таблица №7

Основные показатели промышленного производства Ершовского муниципального района за 2015-2017 гг

Показатели	2015г	2016г	2017г
Объем отгруженных товаров собственного производства, выполненных работ и услуг, млн. руб.	1295,9	2269,9	2539,3
Индекс промышленного производства, %	95,9	111,9	127,2

Наибольший рост объёмов производства к концу 2017 года отмечался в реализации природных ресурсов на предприятиях ООО «Альянс – Недра», ООО «Росщербстрой», предприятия обеспечили рост объёмов производства в 1,5 раза. Индекс производства в этом кластере экономики составил 105,9%.

Перед предприятиями всех отраслей промышленности стоит задача – увеличить темпы экономического роста и обеспечить рост объёмов производства к 2030 году в 3 раза. Решению этой задачи должны способствовать реализация инвестиционных проектов с целью технического перевооружения производств в рамках модернизации, рациональное использование имеющегося потенциала, расширение ассортимента выпускаемой продукции.

1.2.4. Потенциал агропромышленного комплекса

Ершовский муниципальный район имеет большой потенциал по производству продовольствия. В сельской местности района по состоянию на 1 января 2018 года проживает 15413 человек, что составляет 41,3 % населения (показатель по Саратовской области – 25,8%, по Российской Федерации – 26,9%, по Приволжскому федеральному округу – 29,6%).

Сельское хозяйство района представлено 73 сельскохозяйственными предприятиями различных организационно - правовых форм, 62 действующими крестьянскими (фермерскими) хозяйствами, 10 крупных хозяйств (ООО, колхозы, СПК), 1 подсобное хозяйство.

Общая площадь сельскохозяйственных угодий составляет 383,5 тыс. га, в том числе пашни – 300,2 тыс. га, пастбищ – 83,3 тыс. га.

Растениеводство – основная отрасль аграрного сектора экономики района. В последние годы наблюдается положительная динамика по общей площади используемых земель. В 2017 году в Ершовском муниципальном районе введено в оборот 1700 тыс. га неиспользуемых земель. Общая площадь используемой пашни составляет 290,8 тыс. га (97 % от общей площади пашни).

В связи с тем, что район так же, как и область, относится к зоне рискованного земледелия, производство продукции растениеводства отличается нестабильностью. Так, если в 2017 году валовой сбор зерновых и зернобобовых культур (в первоначально оприходованном весе) составил 346,3 тыс. тонн (172,8% к уровню 2016 года), в 2016 году – 200,4 тыс. т (196,3% к уровню 2015 года), в 2015 году – 40,5 тыс. т (19,0% к уровню 2014 года). Урожайность зерновых культур по годам составила 28,5 ц/га, 18,2 ц/га 7,6 ц/га соответственно.

В структуре продукции сельского хозяйства наибольший удельный вес принадлежит хозяйствам населения и крестьянским (фермерским) хозяйствам. Практически весь объем картофеля (100%) производится в хозяйствах населения. Здесь же производится 90,1% овощей открытого грунта. Из продукции животноводства на долю хозяйств населения и фермеров приходится 98,5% производства мяса, 95,6% - молока и 100% яиц.

Для повышения эффективности агропроизводства в районе целенаправленно внедряются нетрадиционные культуры (лён, рыжик, сафлор, горчица, нут), используются гибридные семена (подсолнечник, сорго), ведётся техническое перевооружение, направленное на применение наукоёмких энергосберегающих технологий, что позволяет сократить затраты труда и материальных ресурсов, в том числе на топливо - от 8 до 10 литров на гектар.

Сельхозпроизводители, занимающиеся выращиванием овощей в открытом грунте, внедряют капельное орошение, которое сокращает затраты труда, увеличивает урожайность овощных культур в 2 раза, снижает расход воды на полив в 3 раза. Если в 2010 году по данной технологии обрабатывалось 30 га (ИП КФХ Ким Д.А.), то в 2016 году - 400 га (ИП КФХ Ким Д.А., ИП КФХ Ким В.Г., ИП КФХ Ли В.А., ИП КФХ Ли А.А.), в 2017 году - 160 га (ИП КФХ Ким Д.А) и до 2020 года - 300 га (ИП КФХ Ким Д.А).

Потенциальный рост аграрного производства в районе сдерживается рядом причин:

1. Сложные агрометеорологические условия последних лет отрицательно повлияли на финансовое положение большинства сельхозтоваропроизводителей района, что не позволяет:
 - приобрести в полном объеме удобрения и средства защиты растений;
 - обновить материально-техническую базу;
 - обеспечить страховую защиту посевов сельскохозяйственных культур.
2. Дефицит квалифицированных кадров.

1.2.5. Инновационный потенциал

Существующий научный потенциал Ершовского муниципального района, к сожалению слаб. Как основа его инновационного развития, включает Ершовская ОСОЗ, Ершовское СПТУ, Учебный центр

профессиональных квалификаций Приволжской железной дороги – филиала ОАО «РЖД», ДТШ, Лицей СГУ, при отсутствии научно-исследовательских, проектных институтов, институтов Академии наук РФ.

Опыт Ершовской ОСОЗ, является одним из крупнейших в области по производству элитных семян и проведению первичной семеноводческой работы по созданию семян высших репродукций, пользующихся широким спросом в области и за ее пределами. Чтобы выдержать конкуренцию с другими партнерами, предприятие работает по принятым стандартам качества и соответствует самым жестоким экологическим требованиям.

По договорам с сельхозтоваропроизводителями АПК разных форм собственности ведется семеноводство и размножение, производя свыше 1000 тонн оригинальных и элитных семян преимущественно своей селекции.

Наличие Ершовского СПТУ, училище техники, технологии и управления профессионального образования дает возможность создать на нашей территории технопарк, что будет способствовать повышению инновационного потенциала района, созданию новых рабочих мест, прежде всего для молодежи.

Ершовское подразделение приволжского учебного центра профессиональных квалификаций Приволжской железной дороги – филиала ОАО «РЖД», проводит подготовку и повышение квалификации рабочих кадров по профессиям, связанных с обслуживанием объектов, подведомственных ОАО «РЖД», Ростехнадзору .

В то же время в районе, как и в области в целом, сохраняются негативные тенденции, создающие угрозу эффективному инновационному развитию:

отсутствие интеграции образования, науки и производства;

низкая инновационная активность ведущих предприятий области;

недостаточный уровень поддержки и развития малого инновационного предпринимательства;

недостаточный уровень развития материально-технической базы у СПТУ.

Главной задачей научно-технической и инновационной политики является создание полноценной инновационной системы. Ее приоритетными направлениями являются развитие высокотехнологичных производств.

1.2.6. Инвестиционный потенциал

Привлечение инвестиций – одно из основных направлений деятельности, стимулирующее социально-экономическое развитие района, поскольку вложение капитала в реальный сектор экономики позволяет организовать новые производства, создать дополнительные рабочие места, развивать инженерную инфраструктуру района, формировать более привлекательную социальную среду проживания.

В Ершовском муниципальном районе создан благоприятный инвестиционный климат. Для этого потребовалось выстроить четкую систему поддержки инвесторов по всем вопросам инвестиционного цикла.

Начиная, с 2015 года в Ершовском муниципальном районе завершены следующие проекты:

- ИП Сидоркин А.А., построен Ершовский завод бетонных изделий,
- ИП Хорошевский А.А., введен завод по строительству и по производству кровельных материалов;
- ИП глава КФХ Панков А.А., построено и введено в эксплуатацию овощехранилище;
- ИП глава КФХ Ким Д.А., построено и введено в эксплуатацию овощехранилище;
- ИП Королев С.В., построен и введен в эксплуатацию колбасный цех,
- ООО «Промстройинвест», проведен капитальный ремонт кирпичного завода;
- ООО «Ершовский элеватор», проведена модернизация по расширению складских помещений,
- ИП Проценко И.А., введена линия по расфасовке и упаковке хлебных изделий;
- ИП Белохвостов С.В., введена линия по розливу растительного масла, лимонада и воды;
- ИП глава КФХ Рахматулина Р.Р., строительство профессионального убойного цеха;
- ИП глава КФХ Салихов И. Ф., приобретение и содержание 20 голов племенного скота;
- ИП глава КФХ Борисенко Д.Г., приобретение и содержание 16 голов племенного скота;
- ИП глава КФХ Борисенко М.В., разведение и содержание пчеловодства, приобретение трактора;
- ИП Байгужинов Ю.А., ИП Емельянов С.В., разведение и содержание рыбного хозяйства;
- ООО «Виктория», приобретение и содержание 40 голов свиней;

- ИП Плиев А.Т., приобретение и содержание 50 голов овец;
- ИП Сигаев А.Е., приобретение и содержание 8 голов крупного рогатого скота;
- ИП Болдов М.А., приобретение и содержание 20 голов крупного рогатого скота;
- ИП Явленичев В.В., приобретение и содержание 50 голов кроликов;
- ИП глава КФХ Смирнов В.И., проведена реконструкция овцеводческой фермы, приобретено 144 головы овец;
- ИП глава КФХ Морылев С.В., проведено подключение к инженерным сетям: электричество, газ, вода и благоустройство дороги своего хозяйства;
- ИП глава КФХ Кульбякин Е.В., приобретение и содержание 26 голов крупного рогатого скота молочного направления;
- ИП глава КФХ Казицкий Д.А., приобретение и содержание 2 голов племенного скота; 10 коров молочного направления, 80 овец;
- ИП Бирюков А.Г., оказание услуг населению в области фотографии.

Общая стоимость инвестиционных проектов составила более 650,0 млн. руб.

Инвестиции агропромышленного комплекса в основной капитал составили 2015-2017гг. 955,7 млн. руб.

При этом необходимо отметить, что привлечение инвестиций не только позволяет создавать новые производства и модернизировать действующие, создавать новые рабочие места, сделать более привлекательной социальную среду проживания, развивать инженерную инфраструктуру района, но и обеспечивает работой существующие компании. Как показывает опыт, создание одного рабочего места на новом предприятии позволяет создать еще 3-4 в сопутствующих отраслях.

Основная задача администрации заключается в целенаправленной поддержке инвесторов по всем вопросам инвестиционного цикла, начиная с момента прихода инвестора в район и заканчивая вводом объекта в эксплуатацию. В районе утвержден и действует порядок сопровождения инвестиционных проектов, работает Совет по стимулированию деловой активности и привлечению инвестиций в экономику Ершовского муниципального района, в состав, которого входят представители структурных подразделений администрации и технических служб района.

В администрации района сформирована база данных земельных участков для размещения инвестиционных проектов.

На сегодняшний день на разных этапах реализации находится ряд новых инвестиционных проектов:

- «Строительство солнечной электростанции в Орлов – Гайском МО» (компания ООО «Авелар Солар Технолоджи»), строительство и ввод в эксплуатацию 2 очереди солнечной электростанции в 2018 году;
- «ННК-Саратовнефтегаздобыча» в 2018 году начинает реализацию проектов «Обустройство скважины №10 Коптевского месторождения», «Строительство поисково-оценочной скважины №1 Крутовской», «Обустройство скважины №1 Крутовской Спартакoвского ЛУ», «Строительство поисково-оценочной скважины №1 Ковелинской»;

- ООО «Ждановское», реализует проект «Развитие мелиорации сельскохозяйственных земель» в Кушумском, Новорепинском, Чапаевском, Миусском муниципальных образованиях;

- «Строительство и приобретение оборудования капельного орошения для выращивания овощей» (ИП глава КФХ Ким Д.А.). ИП глава КФХ Ким Д.А. является участником областной программы «Строительство, реконструкция и техническое перевооружение мелиоративных систем общего и индивидуального пользования», и является получателем субсидии за приобретенные поливные и распределительные трубопроводы, дождевальные машины и установки, насосно-силовое оборудование, в планах 2018 года ввести 150 га капельного орошения.

Общая стоимость инвестиционных проектов составляет около 1 000,0 млн. руб.

Репутация инвестиционной привлекательной территории, значительное количество проектов, которые находятся на стадии реализации, позволили району продолжить динамичное развитие вперед.

В то же время, жесткая рыночная среда, необходимость сохранять конкурентоспособность и инвестиционную привлекательность территории, требуют принятия дополнительных мер.

Анализ многолетнего опыта работы администрации Ершовского муниципального района с крупными компаниями свидетельствует о существенных изменениях в количестве и качестве инвестиций, приходящих в последнее время. В частности, это выражается в сокращении инвестиционных бюджетов проектов и, как следствие, инвесторами предъявляются более жесткие требования к условиям размещения, поиску экономически привлекательных площадок, обеспеченных необходимой

инженерной и транспортной инфраструктурой, мерами государственной поддержки инвестиций.

Важным фактором является рациональное землепользование и размещение промышленных предприятий в соответствии с отраслевой принадлежностью и разрешенным видом использования территории.

Для привлечения инвестиций для решения следующих основных задач:

- разработка документов территориального планирования поселений;
- реконструкция и реформирование научно-производственного комплекса в целях модернизации производственной базы и обновления основных фондов предприятий во всех отраслях экономики;
- реализация крупных инфраструктурных проектов;
- развитие системы поддержки инвесторов и организация порядка сопровождения инвестиционных проектов;
- оказание организационно-методического и информационного содействия и поддержки участникам инвестиционного процесса;
- развитие инженерной, транспортной и социальной инфраструктуры;
- создание достаточной налогооблагаемой базы для формирования местного бюджета и динамичного развития территории;
- формирование единой информационной среды на основе современных телекоммуникационных технологий.

Главной целью инвестиционной политики в ближайшем будущем является развитие благоприятных условий для осуществления инвестиционной деятельности на территории Ершовского района, обеспечение высоких темпов экономического роста за счет активного притока инвестиций.

1.2.7. Социальный потенциал

В социальный потенциал Ершовского муниципального района входят развития таких отраслевых систем социальной сферы, как здравоохранение, образование, культура, физическая культура и спорт.

1.2.7.1. Потенциал сферы здравоохранения

В учреждениях **здравоохранения** анализ демографических показателей указывает на сокращение численности населения района на протяжении двух последних лет, на 01.01. 2018 года численность составила 36476 человек.

Коэффициент рождаемости на 1тысячу населения увеличился до 13,8%.

На фоне снижения численности населения и снижения рождаемости коэффициент смертности населения на одном уровне и составляет 17,3%.

Штат врачей составил 80,75 ставок, укомплектованность врачебными кадрами составила 62,6% (табл.№8).

Продолжает набирать обороты запись через электронную регистратуру и интернет, что способствует улучшению доступности медицинской помощи.

Таблица №8

Сведения о медицинских кадрах Ершовского муниципального района за 2015-2017 гг

Показатели	2015г	2016г	2017г
Численность работников, занятых в муниципальных учреждениях здравоохранения, тыс. чел.	520	515	500
Численность врачей всех специальностей, тыс. чел.	52	50	48

Ожидаемая продолжительность жизни увеличилась на 2 года и составила 71 год (в РФ – 68,7 года, в ПФО – 68,5 года). Естественная убыль населения выросла с -3,5 в 2015 году до -3,9 в 2017 году.

Число больничных коек – 119, обеспеченность населения круглосуточными койками составила 31,7 на 10 тыс. населения.

Тем не менее, уровень заболеваемости населения остается высоким. Отмечается высокий уровень болезней системы кровообращения, злокачественных новообразований, ВИЧ-инфицированных. Показатели социально-значимыми заболеваниями – туберкулезом, хроническим алкоголизмом, наркоманией – более низкие, чем в среднем по Российской Федерации.

1.2.7.2. Образовательный потенциал

Система образования Ершовского муниципального района включает 45 образовательных учреждений, из них: 22 общеобразовательных учреждений, 21 дошкольных учреждений, 2 учреждения дополнительного образования.

В 45 общеобразовательных учреждениях обучается 4289 человек, охвачено дошкольным образованием 1859 воспитанника.

В образовательных учреждениях работает 1370 педагогических работников, в т.ч. учителей – 566. 464 учителя (92,7%) имеют высшее педагогическое образование. По-прежнему острой остается проблема привлечения молодых специалистов.

1.2.7.3. Культура

Сеть учреждений культуры Ершовского муниципального района составляет: МБУК «Районный дом культуры», 30 – сельских домов культуры, 4 – сельских клуба, МУК «Межпоселенческая центральная библиотека», 3 городских и 33 сельских филиала, МБУ ДО «Детская школа искусств» имеет 4 сельских филиала, народный историко-краеведческий музей.

Шесть коллективов удостоены Почетного звания «Народный самодеятельный коллектив». Приобретена свето-звуковая, музыкальная аппаратура, обновлены сценические костюмы. Президентский грант 50 тыс. рублей в номинации «Лучший работник муниципального учреждения, находящегося на территории сельского поселения» получила директор Новорепинского СДК Коныхова Елена Анатольевна.

В 2018 году запланирована модернизация оборудования и создание новых зрительных мест для кинотеатра на базе ГДК по программе Фонда кино. Будет отремонтирован Перекопновский СДК.

В библиотеках создано 89 клубов по интересам, в том числе детских 47.

Работают 35 передвижных библиотечных пунктов.

В МБУ ДО «Детская школа искусств», образовательная деятельность осуществляется на следующих отделениях: музыкальное исполнительство, хореографическое искусство, общее эстетическое образование, ранее эстетическое развитие.

1.2.7.4. Физическая культура и спорт

Сеть спортивных сооружений Ершовского муниципального района имеет: 50 плоскостных сооружений, 41 спортивный зал, 10 футбольных полей, ФОК, стадион, хоккейная коробка, 4 сооружения для стрелковых видов спорта.

В районе развиты 22 вида спорта: футбол, мини футбол, футбол на снегу, хоккей с мячом, волейбол, баскетбол, бодибилдинг, греко-римская

борьба, настольный теннис, плавание, водное поло, фитнес, армспорт, спортивная игра дартс, легкая атлетика, лыжный спорт и т.д.

За 2017 год на территории района было проведено 82 спортивных и физкультурно-массовых мероприятия областного, зонального и районного уровней.

Команды Ершовского района приняли участие в 15 областных и межрайонных соревнованиях по видам спорта: баскетбол, волейбол, футбол, греко-римская борьба, бокс, водное поло.

Спортивно-оздоровительной работой было охвачено 12919 человек, что составляет 33,5% от общей численности населения, из них детей и подростков в возрасте до 18 лет 8760 человек.

На территории района в 2018-2019 гг будет производиться строительство стадиона «Юность». Сметная стоимость - 97 млн. рублей из федерального, областного и местного бюджета.

В 2017 году в ФОК «Дельфин» систематически занимались 6532 человека, это на 8 % больше чем в 2016 году, из них 5482 человек (на 3,5 % больше чем в 2016 году) пользовались услугами на условиях оплаты по абонементам для посещения.

1.2.8. Финансовый потенциал

Доходы консолидированного бюджета Ершовского муниципального района, включая безвозмездные перечисления в 2017 году составили 739,5 млн. руб., по сравнению с 2016 годом возросли на 15,2% или на 97,8 млн. руб. (табл. 9).

Таблица №9

Показатели исполнения консолидированного бюджета Ершовского муниципального района за 2015-2017 гг

Доходы	2015 г	2016 г	2017 г	Рост поступлений (%)
Налоговые и неналоговые доходы	205,5	198,3	215,4	+8,6
Налоговые доходы в т.ч.:	156,4	172,8	193,4	+11,9
Налог на доходы физических лиц	90,7	102,7	115,8	+12,7
Единый налог на	14,6	12,6	10,7	-15,1

(млн. руб.)

вмененный доход				
Земельный налог	28,1	24,4	27,6	+13,1
Неналоговые доходы в т.ч.:	49,1	25,5	22,0	-13,7
Доходы от использ. имущества	7,2	9,1	8,3	-8,8
Доходы от продажи мат. и немат. активов	20,9	13,5	8,2	-39,3
Безвозмездные поступления в т.ч.:	436,2	487,8	524,1	+7,4
Дотация на вырав.бюдж.обесп.и сбалан.бюдж.	80,3	79,6	93,7	+17,7
Всего доходов	641,7	686,1	739,5	+7,8

Наибольший удельный вес в собственных доходах (налоговые и неналоговые доходы) консолидированного бюджета занимают налоговые доходы.

Наибольшая доля в налоговых доходах 2017 года приходится на НДФЛ, рост на 12,7 %, земельный налог, рост на 13,1 %. Несмотря на рост налоговых доходов в 2017 году по сравнению с 2016 годом снижен единый налог на вмененный доход за счет изменения законодательства.

Неналоговые доходы за последние три года снизились более чем в 2 раза за счет продажи муниципального имущества и земельных участков.

Доля безвозмездных поступлений в общей сумме доходов в 2017 году увеличилась на 3,0% в сравнении с 2015 годом соответственно 70,9% и 67,9%.

Дотация на выравнивания бюджетной обеспеченности и дотация на сбалансированность в 2017 году по сравнению с 2015 году увеличилась на 16,7% или на 13,4 млн. руб. В общей сумме доходов дотации в 2015 году составляли 12,5%, а в 2017 году составляют 12,7%.

О структуре бюджетной системы Ершовского муниципальногорайона в связи с введением в действие Федерального Закона от 06.10.2003 г. № 131-ФЗ «Об общих принципах организации местного самоуправления в Российской Федерации», свидетельствует таблица №10.

Таблица № 10

Структура бюджетной системы Ершовского муниципального района

за 2015-2017гг

(млн. руб.)

Период	Налоговые и неналоговые доходы			Удельный вес к консолидированному бюджету, %	
	Консолидированный бюджет	Районный бюджет	Бюджеты МО	Районного бюджета	Бюджетов МО
2015 год	205,5	126,7	78,8	61,6	38,4
2016 год	198,3	125,4	72,9	63,2	36,8
2017 год	215,4	133,7	81,7	62,1	37,9
Период	Расходы			Удельный вес к консолидированному бюджету, %	
	Консолидированный бюджет	Районный бюджет	Бюджеты МО	Районного бюджета	Бюджетов МО
2015 год	649,2	568,5	103,7	87,6	16,0
2016 год	702,8	594,2	134,8	84,5	19,2
2017 год	740,1	660,0	103,6	89,2	14,0

Удельный вес налоговых и неналоговых доходов бюджета Ершовского муниципального района к консолидированному бюджету Ершовского муниципального района возрос на 0,5% в 2017 году по сравнению с 2015 годом (61,6% в 2015 году, 62,1% в 2017 году).

Удельный вес расходов бюджета Ершовского муниципального района к расходам консолидированного бюджета Ершовского муниципального составил 87,6 % в 2015 году, 89,2 % в 2017 году.

В целях частичного покрытия дефицита бюджета Ершовского муниципального района ежегодно привлекаются бюджетные кредиты в 2015 году 10,9 млн. рублей, в 2016 году 7,6 млн. рублей, 2017 году 6,2 млн. рублей.

Привлечено в районный бюджет средств из других бюджетов в рамках реализации федеральных, областных программ и мероприятий:

«Жилище на 2002-2020 годы», «Создание в общеобразовательных организациях расположенных в сельской местности условий для занятия физической культурой и спортом», «Государственная поддержка муниципальных учреждений культуры», «Капитальный ремонт, ремонт и содержание автомобильных дорог», «Обустройство мест массового отдыха населения при софинансировании местного бюджета в размере:

2015 год - 3,1 млн. рублей,

2016 год – 11,5 млн. рублей

2017 год – 28,9 млн. рублей.

На территории Ершовского муниципального района в рамках районного бюджета:

- в 2015 году реализовывалось 13 муниципальных программ с общим объемом финансирования 60,2 млн. рублей;

- в 2016 году реализовывалось 12 муниципальных программ с общим объемом финансирования 62,2 млн. рублей;

- в 2017 году реализовывалось 12 муниципальных программ с общим объемом финансирования 99,9 млн. рублей, в т.ч.:

«Развитие образования в Ершовском муниципальном районе» 2,4 млн. рублей;

«Обеспечение населения доступным жильем, развитие жилищно-коммунальной инфраструктуры» 10,8 млн. рублей;

«Культура Ершовского муниципального района до 2020 года – 11,3 млн. рублей;

«Развитие муниципального управления Ершовского муниципального района до 2020 года» 4,5 млн. рублей;

«Развитие транспортной системы ЕМР на 2017-2020 годы» 32,5 млн. рублей;

«Социальная поддержка и социальное обслуживание граждан ЕРМ до 2020 года» 3,7 млн. рублей;

«Повышение энергоэффективности и энергосбережения ЕМР до 2020 года» 8,9 млн. рублей,

«Благоустройство на территории муниципального образования г. Ершов до 2020 года» 24,3 млн. рублей и другие 1,5 млн. рублей.

1.2.9. Муниципальные образования

Одной из задач, поставленных перед органами местного самоуправления с 2012 года, является укрупнение поселений с целью оптимизации и повышения эффективности расходования средств местных бюджетов. В районе эта задача решается поэтапно.

В 2012 году в Ершовском муниципальном районе было 1 городское муниципальное образование и 15 сельских муниципальных образований.

В 2013 году, в связи с передачей полномочий в район, была упразднена администрация муниципального образования г. Ершов, процедуру укрупнения прошло Перекопновское муниципальное образование (присоединено Краснянское муниципальное образование).

По состоянию на 01.01.2014 года структура Ершовского муниципального района была представлена 1-им городским поселением и 13-ю сельскими муниципальными образованиями.

В 2016 году процедуру укрупнения прошло Новорепинское муниципальное образование (присоединены Орловогайское и Моховское муниципальные образования) и Декабристское муниципальное образование (присоединено Рефлекторское муниципальное образование).

По состоянию на 01.01.2017 года структура Ершовского муниципального района была представлена 1-им городским поселением и 10-ю сельскими муниципальными образованиями.

В 2018 году процедуру укрупнения прошло Новосельское муниципальное образование (присоединены Кушумское муниципальное образование и Чапаевское муниципальное образование).

Демографическая ситуация в муниципальных образованиях характеризуется снижением численности населения, причинами которого являются низкая рождаемость, высокий уровень смертности и миграционные процессы, которые связаны с отсутствием рабочих мест.

Анализ показателей, характеризующих демографическую ситуацию, за период с 2015 года показывает, что в 2017 году по сравнению с 2015 годом численность сельского населения уменьшилась на 6,5%.

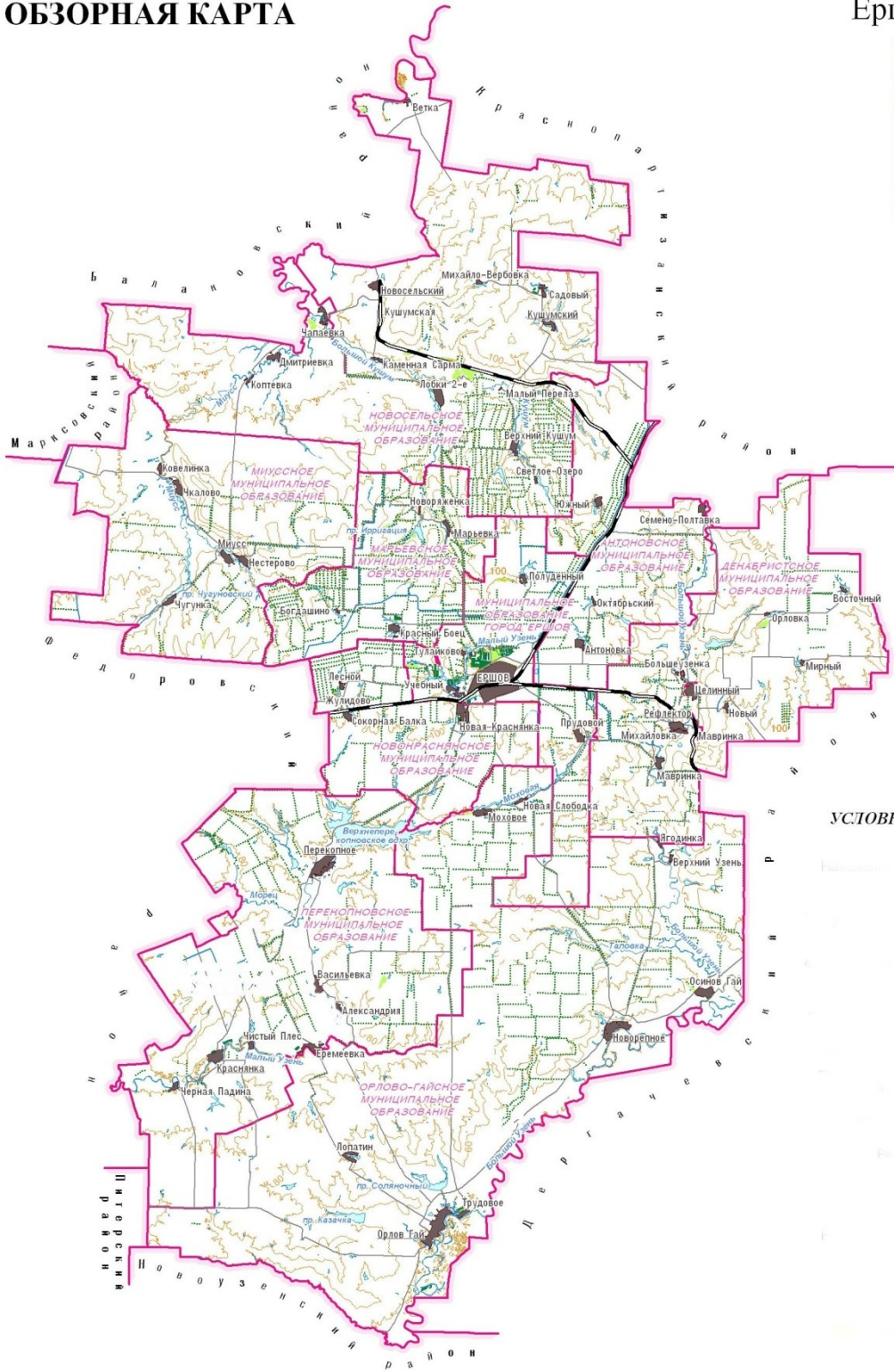
Основными отраслями аграрного сектора экономики района являются растениеводство и животноводство. В последние годы наблюдается положительная динамика поступлений налогов в бюджет, благодаря урожайности.

Органы местного самоуправления Ершовского муниципального района второй год принимают активное участие в конкурсе проектов развития муниципальных образований, основанных на местных инициативах. За счет средств населения, бюджетов поселений и выделенных на реализацию проектов средств из областного бюджета, в 2017 году проведена чистая вода в с. Новая Слободка, в с. Красный боец нецентрализованное освещение переведено в централизованное. То есть, решены социально-значимые вопросы, которые много лет тревожили население.

В 2018 году район на конкурсе победили два проекта. Это «Устройство насосной станции для забора воды и монтаж трубопровода к резервуару с.Новорепное» и «Летний кинотеатр под открытым небом в парке им.А.С. Пушкина в г.Ершов».

ОБЗОРНАЯ КАРТА

Ершовский район



УСЛОВНЫЕ ОБОЗНАЧЕНИЯ

1.3. SWOT- анализ социально-экономической ситуации в Ершовском муниципальном районе

SWOT- анализ социально-экономической ситуации в Ершовском муниципальном районе позволит выделить ряд конкурентных преимуществ, создающих условия для его дальнейшего социально-экономического развития. Сильные, слабые стороны, возможности и угрозы, определяющие направление развития Ершовском муниципальном района на период до 2030 года (табл. №11).

Таблица №11

SWOT-анализ социально-экономического развития Ершовского муниципального района

Факторы	Сильные стороны (S)	Слабые стороны (W)
Географическое положение	<p>1. Энгельс - Ершов - Озинки - граница с Казахстаном (на Уральск) Р236 — дорога федерального значения, которая пролегает от Саратова через города Энгельс, Ершов, Озинки до пункта пересечения границы с Казахстаном “Озинки - Таскала”.</p> <p>Трасса Р236 входит в европейский маршрут Е38.</p> <p>2. Ершовский район граничит с 7 районами Саратовской области.</p>	<p>1. Нахождение в зоне рискованного земледелия.</p> <p>2. Отдаленное расположение от областного центра г. Саратова (190 км.).</p>
Природные ресурсы	<p>1. Наличие больших площадей плодородных земель, пригодных для сельскохозяйственного производства.</p> <p>2. Наличие минерально-сырьевых ресурсов, пригодных для производства кирпича, строительных материалов.</p>	<p>1. Недостаток влаги и отсутствие необходимых водных ресурсов для орошения земель.</p> <p>2. Слабое и малоэффективное освоение запасов сырьевых ресурсов.</p>
Население	<p>1. Наличие значительного количества вакансий на рынке труда.</p> <p>2. Наличие среднего профессионального образования.</p> <p>3. Низкий уровень социальной конфликтности.</p>	<p>1. Ежегодное сокращение численности населения, причиной которой является естественная убыль и миграция в другие регионы.</p> <p>2. Старение населения: уменьшение числа жителей моложе трудоспособного возраста и увеличение количества населения пенсионного возраста.</p>
Агропромышленный комплекс	<p>1. Наличие плодородных земель способствующих интенсивному развитию сельскохозяйственного производства.</p> <p>2. Возможность подготовки и переподготовки кадров для сельского хозяйства и перерабатывающей</p>	<p>1. Сокращение числа занятых в сельхозпроизводстве, проблемы с трудоустройством.</p> <p>2. Недостаточно эффективное использование сельскохозяйственных угодий. Истощение почв.</p> <p>3. Отсутствие у большинства</p>

	<p>промышленности на базе СПТУ.</p> <p>3. Возможность создания в районе агропромышленного кластера.</p> <p>Сложившаяся система поддержки отрасли, реализуемая по областным и федеральным целевым программам.</p>	<p>сельхозпредприятий и крестьянско-фермерских хозяйств финансовых возможностей для ускоренного обновления техники и модернизации производства.</p>
Промышленность	<p>Наличие минеральных ресурсов, пригодных для производства строительных материалов.</p>	<p>1. Отсутствие предпосылок к развитию промышленности в районе.</p> <p>2. Отсутствие инвестиционных площадок с подготовленной инженерной инфраструктурой.</p>
Транспорт и связь	<p>1. По территории района проходит федеральная автодорога.</p> <p>2. Реализация инвестиционных проектов по созданию широкополосных телекоммуникационных сетей множественного доступа, по построению волоконно-оптических сетей связи.</p>	<p>1. Отсутствие развитой сети дорог с твердым покрытием внутрирайонного пользования.</p> <p>2. Недостаточно развитая сеть связи, телекоммуникаций и информационных технологий в сельской местности.</p>
Предпринимательство и малый бизнес	<p>Административная и финансовая поддержка предпринимательства со стороны органов власти района, в т.ч. наличие муниципальных программ развития малого бизнеса.</p>	<p>1. Незначительное число малых предприятий, ориентированных на оказание бытовых и других услуг населению в сельской местности.</p> <p>2. Отсутствие районного залогового фонда для субъектов малого бизнеса.</p> <p>3. Отсутствие кооперации среди предпринимателей и малых предприятий для развития своего бизнеса.</p>
Инвестиции	<p>Наличие участков, пригодных для инвестиций, промышленной, деловой и жилой застройки.</p>	<p>1. Необходимость перевода земель сельскохозяйственного назначения в другие категории земель.</p> <p>2. Отсутствие полностью сформированных инвестиционных площадок для предложения потенциальным инвесторам.</p> <p>3. Необходимость прокладки дополнительных коммуникаций к возможным промышленным зонам.</p>
Бюджет	<p>1. Не использованы резервы по увеличению налоговых поступлений за счет:</p> <ul style="list-style-type: none"> - создания новых рабочих мест; - строительства новых предприятий и технического перевооружения и обновления основных фондов действующих предприятий; - увеличения количества рентабельных 	<p>1. Контроль за поступлением средств в бюджет и внебюджетные фонды МВК.</p> <p>2. Проведение муниципального земельного контроля.</p> <p>3. Постоянная работа, направленная по выявлению и легализации неоформленных трудовых отношений.</p>

	<p>сельскохозяйственных предприятий и массы прибыли в связи с модернизацией сельскохозяйственного производства и внедрения малозатратных технологий;</p> <p>- развития малого и среднего бизнеса.</p> <p>2. Возможность сокращения бюджетных расходов за счет сокращения административного персонала.</p>	
Уровень и качество жизни населения	Финансирование социальной сферы	
	<p>Значительный ежегодный рост бюджетных расходов социальной направленности - на образование, культуру, физкультуру и спорт, благоустройство населенных пунктов.</p>	<p>1. Недостаточный для развития уровень бюджетного финансирования образования, культуры, спорта.</p> <p>2. Дефицит медицинских кадров.</p>
	Уровень доходов населения	
	<p>В администрации Ершовского муниципального района создана Межведомственная комиссия, которая дважды в месяц заслушивает налогоплательщиков по задолженности.</p>	<p>1. Значительная дифференциация в уровне оплаты труда между отраслями экономики.</p> <p>2. Отсутствие достаточного количества рабочих мест, особенно в селах, главным образом для женщин и молодежи.</p> <p>3. Большая доля трудоспособного населения, вынуждена заниматься личным подсобным хозяйством и работать за пределами района.</p>
	<p>1. В районе оказываются все базовые услуги на которые имеется спрос.</p> <p>2. Развивается межпоселковое автобусное сообщение.</p>	<p>1. Ниже среднеобластных показатели в расчете на 1 жителя: оборот розничной торговли, объем платных услуг, объем бытовых услуг,</p> <p>2. В большинстве населенных пунктов отсутствуют предприятия бытового обслуживания, магазины по продаже промышленных и хозяйственных товаров, строительных материалов и бытовой техники.</p>
	Здравоохранение и продолжительность жизни	
	<p>1. Частичная оснащенность центральной районной больницы современным оборудованием.</p> <p>2. В 2017 году в Ершовский район выделено 7 скорых машин.</p>	<p>1. В среднем продолжительность жизни у жителей района ниже, чем по области.</p> <p>2. Низкая обеспеченность медицинских учреждений врачами.</p>
	Обеспеченность жильем	
	<p>1. Наличие программ поддержки молодых семей.</p>	<p>1. Низкая обеспеченность жильем. Очередь на жильё.</p>
	<p>Высокий процент обеспеченности домохозяйств газом и теплом</p>	<p>1. Малые объемы строительства жилья. Прекращение строительства жилья для своих работников предприятиями и хозяйствами.</p> <p>2. Отсутствие крупных</p>

		<p>специализированных организаций по строительству жилья и крупных инвесторов для организации комплексной застройки территорий.</p> <p>3. Отсутствие практики решения проблем улучшения качества жизни населения на частно-государственной основе, привлечения к этому частного капитала.</p> <p>4. Высокий процент износа электросетей и водопровода.</p>
--	--	--

Факторы	Возможности (О)	Угрозы (Т)
<p>Демография и социальные процессы</p>	<p>1. Участие в реализации федеральных, областных, муниципальных целевых программ, национальных проектах.</p> <p>2. Принимаемые государством меры по улучшению демографической ситуации в стране.</p> <p>3. Государственная поддержка социально незащищенных слоев населения.</p>	<p>1. Инфляция и рост тарифов на ЖКХ из-за увеличения цен на энергоресурсы, потребляемые населением.</p> <p>2. Недоступность многих видов специализированной медицинской помощи в районных больницах.</p> <p>3. Ухудшение экологической обстановки из-за загрязнения окружающей среды.</p>
<p>Агропромышленный комплекс</p>	<p>Эффективность использования кластерного подхода:</p> <p>1. Имеются не использованные резервы повышения урожайности и валовых сборов в растениеводстве.</p> <p>2. Наличие неиспользуемых земельных участков</p> <p>3. Формирование отрасли племенного мясного скотоводства на базе действующих организаций</p>	<p>1. Рост цен и тарифов на энергоносители.</p> <p>2. Усугубление неблагоприятной рыночной ситуации для продукции животноводства.</p> <p>3. Недостаточный объем средств господдержки из регионального и федерального бюджета.</p> <p>4. Повышенные специфические риски аграрной сферы (влияние неблагоприятных погодных условий, перепроизводство отдельных видов продукции и связанное с ним снижение цен и т.д.), сокращение рабочих мест в случае углубления специализации на производстве зерновых и технических культур.</p> <p>5. Усиление оттока квалифицированных кадров из аграрной сферы, старение рабочих кадров.</p>

Рост конкуренции для отраслей реального сектора экономики района в сочетании с недостаточным для инновационного развития притоком инвестиций ставит задачу опережающего инвестиционно-инновационного развития района, дальнейшего повышения его инвестиционной

привлекательности. Для достижения этой цели Ершовский район уже имеет инвестиционный потенциал, который нужно использовать.

Ресурсные конкурентные преимущества Ершовского муниципального района имеются, однако степень их использования пока недостаточна. Поэтому необходимо развивать условия использования ресурсного потенциала и, в первую очередь, совершенствовать базовую и технологическую инфраструктуру.

Тенденция ужесточающихся требований потребителей к качеству продукции требует перехода к постепенному импортозамещению, что имеет особую важность для предприятий продовольственного комплекса района. Требуется осуществление дополнительных мер по продвижению продукции предприятий агропромышленного комплексов за пределы района (на внешний рынок).

Недостаточно высокий уровень жизни, значительная дифференциация городского и сельского населения, негативные демографические тенденции в ближайшем будущем будут выступать в качестве ограничений экономического роста Ершовского района. Стабилизация демографической ситуации видится одним из главных путей повышения трудового потенциала района.

Таким образом, опираясь на базовые конкурентные преимущества района, можно определить основные стратегические направления развития и роста его конкурентоспособности: развитие отраслей промышленности, укрепление трудового потенциала и дальнейшее совершенствование инфраструктуры.

1.4. Сценарные прогнозы долгосрочного развития Ершовского муниципального района

В условиях изменения ситуации в регионе и стране определяется и специфика стратегических направлений развития Ершовского района. На период до 2030 года формируются условия для реализации сценариев социально-экономического развития.

Внешними факторами, влияющими на долгосрочное развитие района, выступают общероссийские, региональные социально-экономические тенденции, которые являются «ограничителями роста» либо «стимуляторами роста» экономики района, и способны повлиять на выбранную траекторию развития Ершовского муниципального района.

Внутренними факторами, выявленными на этапе диагностики, являются потенциал и ограничения развития района, его «сильные» и «слабые» стороны.

Факторами, определяющими критерии выбора сценария, являются целевые ориентиры Саратовской области, это Концепция долгосрочного социально-экономического развития Российской Федерации до 2030 года, Проект Стратегии социально-экономического развития Саратовской области до 2030 года.

1.4.1. Ключевые сценарии развития Ершовского муниципального района

С точки зрения динамики социально-экономического развития Ершовского муниципального района может быть сформулировано несколько содержательных сценариев.

Первый сценарий – *инерционного развития* – исходит из предположения, что по динамике развития экономики, Ершовский район в целом будет соответствовать темпам развития экономики Саратовской области и Российской Федерации. Данный сценарий исходит из предположения о том, что району не удастся привлечь для своего развития крупные инвестиции. Собственники промышленных предприятий района будут в основном поддерживать и частично модернизировать существующие производства, а в отдельных случаях закрывать явно убыточные или неперспективные. Источники финансирования, на которые следует рассчитывать при реализации инерционного сценария, ограничиваются в основном дотациями из областного бюджета (доходы местного бюджета не покрывают текущих расходов) и финансированием за счет целевых региональных и федеральных программ.

Так, за счет реализации областных целевых программ, улучшится ситуация в системах образования и здравоохранения, получит развитие сфера культуры, будет оказана поддержка развитию малого бизнеса, что обеспечит повышение занятости и увеличение налоговых поступлений в местный бюджет.

В то же время, основные проблемы района останутся неразрешенными. В Ершовском муниципальном районе рост объемов производства в промышленности увеличится незначительно, при этом может происходить сокращение количества рабочих мест.

При данном сценарии не удастся существенно изменить вектор демографической ситуации в районе, численность населения района будет устойчиво снижаться. Доля населения пенсионного возраста увеличится. Из-за дефицита рабочих мест усилится миграция трудоспособного населения, когда жители района выбирают местом работы г. Москву, г. Сургут и другие. Одним из самых тяжелых стратегических последствий выбора такого пути будет отток молодежи из района, что впоследствии может привести к его деградации.

Вышеизложенный сценарий развития района следует признать бесперспективным и нежелательным, так как не решает многие проблемы района.

Второй сценарий – **ресурсно-инвестиционного развития** – предполагает наиболее полное вовлечение в хозяйственный оборот и рациональное использование имеющихся ресурсов, смену технологической платформы и расширение уже действующих производств. Непривлекательность этого сценария развития заключается в позиционировании района с уровнем макроэкономических показателей ниже, чем у других регионов, отставание от уровня социально-экономического развития регионов-лидеров Приволжского федерального округа и среднероссийского уровня.

Сценарий предусматривает инновационное развитие Ершовского муниципального района в разумных масштабах: привлечение инвестиций на территорию района с целью образования новых предприятий, создания новых рабочих мест, привлечение инвестиций в существующие производства с целью повышения конкурентоспособности выпускаемой продукции и увеличения объемов производства.

Отраслевая структура экономики района изменится, что будет связано с увеличением доли промышленного производства и сельхозпроизводства. Число рабочих мест возрастет, наибольший прирост рабочих мест произойдет в производстве, сельском хозяйстве и малом бизнесе.

Возрастут реальные доходы населения. Численность населения района стабилизируется.

Учитывая достаточно вероятный реалистический характер ресурсно-инвестиционного сценария, можно было бы при дальнейшей разработке комплексной программы социально-экономического развития Ершовского муниципального района опираться на этот сценарий. Однако, отличие Стратегии долгосрочного развития от других документов программного характера состоит в том, что здесь можно и даже необходимо формулировать значимые, амбициозные задачи социально-экономического развития. Поэтому предлагается рассмотреть третий сценарий развития, как более оптимистический.

Третий сценарий – **инновационного развития** – предполагает опережающие темпы экономического роста в Ершовском муниципальном районе.

Инновационный сценарий развития Ершовского муниципального района должен базироваться на следующих предположениях о характере экономического роста района в долгосрочной перспективе.

Необходимы инвестиции по времени и отраслевой структуре экономики. При этом завершение отдельных инвестиционных проектов не должно приводить к торможению экономического роста в районе.

Необходимо использование потенциала регионального спроса посредством расширения доли собственной продукции на внутреннем областном и районном рынке (прежде всего за счет продукции таких

отраслей как сельское хозяйство, пищевая промышленность, производство строительных материалов и др.).

Должно произойти расширение доступа района к финансовым ресурсам за счет роста налогооблагаемой базы и формирования условий для регистрации инвесторов на территории района.

Должны быть приняты меры по максимальному использованию потенциала федеральных и областных программ в сфере развития отдельных видов экономической деятельности. Федеральные, областные и муниципальные целевые программы, участие в которых принимает и будет принимать Ершовский муниципальный район, приведены в приложении № 1.

Ключевые направления развития экономики Ершовского муниципального района должны сопровождаться реализацией целого набора мер общеэкономического характера: это действия в области социальной защиты населения, подготовки квалифицированных кадров; мероприятия, направленные на стимулирование повышения эффективности производства (энергоэффективности, производительности труда и т.д.).

Основные показатели социально-экономического развития Ершовского муниципального района по ключевым направлениям развития экономики за 2017 год приведены в таблице №12.

Таблица №12

Основные показатели социально-экономического развития Ершовского муниципального района

Показатели	2017 г	2020 г	2025 г	2030 г
Объем отгруженных товаров млн. руб.	2539,3	1347,8	1432,6	1482,8
Продукция сельского хозяйства тыс. тонн.	435,0	465,9	457,5	460,0
Объем валовой продукции сельского хозяйства млн. руб.	8350,0	8600,0	9140,0	9710,0
Объем инвестиций млн. руб.	2365,8	2492,6	2506,0	2608,0
Среднедушевые доходы населения тыс. руб.	17,6	19,7	20,9	22,1

1.4.2. Целевые параметры Стратегии социально-экономического развития Ершовского муниципального района до 2030 года, основные сценарии, принципы расчетов

Данная Стратегия определяет долгосрочные цели и задачи деятельности органов местного самоуправления по решению проблем экономики района, а также основные направления развития, является базовым документом, определяющим социально-экономическую политику Ершовского муниципального района на долгосрочную перспективу.

Стратегическое планирование строится по принципу «от будущего - к настоящему». Поэтому основной задачей стратегического планирования является правильный выбор главной цели развития. Главная цель развития

направлена на создание условий, обеспечивающих достойную жизнь и свободное развитие человека.

Ключевыми целями социально-экономического развития района являются: повышение уровня и качества жизни населения Ершовского муниципального района, формирование благоприятных условий жизнедеятельности, развитие реального сектора экономики путём проведения модернизации, технического перевооружения и реконструкции объектов производства, внедрения инноваций, совершенствование инвестиционного процесса и повышение инвестиционной привлекательности района.

В соответствии с выбранными стратегическими целями Стратегия базируется на определении следующих приоритетных задачах:

1. увеличение темпов роста объёмов промышленного и сельскохозяйственного производства в рамках эффективного использования ресурсного потенциала Ершовского муниципального района и правильной инвестиционной политики;

2. увеличение среднегодового прироста инвестиций;

3. повышение среднегодового прироста реальных доходов населения;

4. увеличение среднегодового прироста розничного товарооборота;

5. улучшение экологической обстановки за счет повышения уровня озеленения территории;

6. внедрение инновационных технологий при строительстве очистных сооружений на действующих предприятиях района;

7. повышение качества обслуживания населения в социальной, культурной и торговой областях.

Единственным вариантом социально-экономического развития Ершовского муниципального района является **инновационный**. Только на его основе можно будет достичь необходимого уровня развития экономики и обеспечить достойное проживание населения на территории района.

В этой связи материалы последующих разделов Стратегии рассматриваются с позиций инновационного сценария развития.

2. СТРАТЕГИЧЕСКИЕ ЦЕЛИ И НАПРАВЛЕНИЯ СОЦИАЛЬНО-ЭКОНОМИЧЕСКОГО РАЗВИТИЯ ЕРШОВСКОГО МУНИЦИПАЛЬНОГО РАЙОНА

2.1. Миссия и стратегические цели социально-экономического развития Ершовского муниципального района

Выбор целевого стратегического сценария позволяет: во-первых, обоснованно сформулировать ключевую цель социально-экономического развития Ершовского муниципального района; во-вторых, разработать систему приоритетных направлений, целей и задач деятельности органов местного самоуправления и бизнес-сообщества.

Миссия Ершовского муниципального района – обеспечение высокого уровня жизни населения и создание на его территории индустриального инновационного кластера.

Из миссии следует, что главной стратегической целью Ершовского муниципального района к 2030 году является становление развитого агропромышленного района, поставляющего высококачественную продукцию на региональный и российский рынок.

Стратегическая цель – повышение эффективности и устойчивости экономики и улучшение качества жизни населения Ершовского муниципального района.

Задачи, решение которых необходимо для достижения цели:

- поддержка новых и модернизация традиционных секторов специализации,
- сохранение высокого качества человеческого потенциала района.

2.2. Стратегические направления социально-экономического развития Ершовского муниципального района

Стратегические цели задают следующие приоритетные стратегические направления развития Ершовского муниципального района:

1. *Повышение уровня и качества жизни населения, улучшение экологической ситуации и создание условий для динамичного развития человеческого капитала* призвано переломить негативные демографические тенденции, увеличить общую продолжительность жизни населения, уровень рождаемости, активной категории населения возможность реализовать свои способности и удовлетворить свои потребности на основе активного включения в экономическую деятельность района.

2. *Достижение качественно нового уровня конкурентоспособности экономики района на базе инноваций и развития новых бизнесов* подразумевает «новую индустриализацию» района на основе реализации ряда инвестиционных проектов, развития новых бизнесов с высоким уровнем добавленной стоимости и внедрения инноваций.

3. *Модернизация аграрного и промышленного комплексов, достижение качественно нового уровня конкурентоспособности экономики*

района на базе инноваций и развития новых бизнесов подразумевает «новую индустриализацию» района на основе реализации ряда инвестиционных проектов, развития новых бизнесов с высоким уровнем добавленной стоимости и внедрения инноваций.

Перечисленные стратегические направления предусматривают расширенную детализацию целей по конкретным сферам и видам деятельности, определение основных задач и действий по их реализации.

2.2.1. Кардинальное повышение уровня и качества жизни населения. Создание условий для динамичного развития человеческого капитала

В ходе реализации Стратегии будут обеспечены следующие целевые значения:

среднедушевой доход 17700 рублей;

изменение негативной демографической ситуации, закрепление устойчивой тенденции роста численности населения района, рост продолжительности жизни.

2.2.1.1. Демография

В связи с тем, что в Ершовском муниципальном районе так же, как и на региональном уровне, не удастся преломить тенденцию сокращения общей численности населения и экономически активной его части, стратегическая цель демографической политики заключается в принятии мер и участии в мероприятиях регионального уровня по снижению темпов естественной убыли населения, стабилизации численности населения и созданию условий для ее роста, а также увеличении ожидаемой продолжительности жизни.

Основными задачами демографической политики являются:

снижение смертности населения, прежде всего высокой смертности мужчин в трудоспособном возрасте от внешних причин;

увеличение продолжительности активной жизни на основе создания условий и формирования мотивации для ведения здорового образа жизни;

совершенствование управления миграционными процессами в целях снижения дефицита трудовых ресурсов, необходимых для удовлетворения потребностей экономики;

2.2.1.2. Здравоохранение

Целевой сценарий Стратегии предъявляет новые требования к системе здравоохранения.

Основными задачами системы здравоохранения являются:

обеспечение доступности медицинской помощи;
повышение качества и эффективности медицинских услуг;
обеспечение доступной лекарственной помощью отдельных категорий граждан, имеющих право на получение государственной социальной помощи за счет средств федерального и областного бюджетов.

2.2.1.3. Образование

Стратегия в сфере образования направлена на обеспечение инновационного развития экономики и соответствуют задачам, поставленным перед системой образования Концепцией долгосрочного социально-экономического развития Российской Федерации на период до 2020 года, проектом Стратегии социально-экономического развития Саратовской области до 2030 года.

Стратегической целью государственной политики в области образования является обеспечение доступности качественного образования, соответствующего требованиям инновационного развития экономики, современным потребностям общества и каждого гражданина.

Основными задачами системы образования являются:

перехода на новые образовательные стандарты, внедрения образовательных программ, ориентированных на индивидуализацию, практические навыки и фундаментальные умения;
обновления механизмов финансирования образовательных учреждений в соответствии с задачами инновационного развития.

2.2.1.4. Молодежная политика

Стратегия в сфере молодежной политики направлена на активное включение молодежи в процесс развития страны, предусмотренное Концепцией долгосрочного социально-экономического развития Российской Федерации на период до 2020 года.

Стратегия определяет приоритетные направления и концептуальные механизмы реализации молодежной политики, основной целью которых является активное участие молодежи как стратегического ресурса в реализации приоритетных социально-экономических проектов развития Ершовского муниципального района до 2030 года.

Основными задачами молодежной политики являются:

создание условий для развития добровольческой (волонтерской) деятельности молодежи, увеличение доли молодежи, принимающей участие в волонтерской деятельности, в общей численности молодежи Ершовского муниципального района с 3,2% до 8% в 2025 году, 10,5% – в 2030 году;

укрепление материально-технической базы учреждений по работе с молодежью, расширение их сети, модернизация системы повышения квалификации специалистов по работе с молодежью;

формирование системы продвижения и поддержки инициативной и талантливой молодежи.

2.2.1.5. Физическая культура и спорт

Стратегической целью развития физической культуры и спорта является создание доступной инфраструктуры для занятий физической культурой и спортом, обеспечивающей весь спектр потребностей спортсменов и интересов населения Ершовского муниципального района, формирование системы внешней и внутренней мотивации ведения здорового образа жизни, повышение конкурентоспособности ершовских спортсменов.

Основными задачами физической культуры и спорта являются:

эффективное использование имеющейся материально-технической базы физической культуры и спорта, разработка и внедрение новейших технологий в процессе физического воспитания и образования, а также развитие массового спорта среди подрастающего поколения;

расширение кадрового потенциала – преподавателей, тренеров, специалистов физической культуры и спорта, работающих в образовательных учреждениях;

развитие инфраструктуры сферы физической культуры и спорта и совершенствование финансового обеспечения физкультурно-спортивной деятельности.

Для достижения поставленных задач необходимо до 2030 года:

- провести реконструкцию стадиона «Юность» (простая реконструкция);

- построить универсальные, современные, спортивные площадки.

2.2.1.6. Развитие культуры

Современное сообщество, предъявляя повышенные требования к интеллектуальному и культурному развитию личности, тем самым стимулирует не только развитие образования, но и расширение, и качественное совершенствование услуг в сфере культуры. Библиотечное, музейное дело, образование в сфере культуры, театрально-концертная деятельность и клубная работа требуют современного переосмысления и модернизации.

Целью развития сферы культуры Ершовского муниципального района является превращение отрасли в источник всестороннего развития и формирования конкурентоспособного человека, утверждение имиджа города и района как значимого культурно-исторического региона Саратовской области.

Основными задачами отрасли культуры являются:

укрепление материально-технической базы учреждений культуры (капитальный ремонт, техническое переоснащение, комплектование современным компьютерным оборудованием).

содействия развитию культурно-познавательного туризма, обеспечения комплексного подхода к сохранению культурно-исторического наследия.

2.2.1.7. Рынок труда

Переход к инновационной экономике приведет к изменению сложившейся структуры занятости населения, будет сопровождаться сокращением неэффективных рабочих мест, перераспределением работников по секторам экономики, расширением сферы услуг, развитием инновационных направлений деятельности и возникновением новых направлений занятости. В этих условиях рынок труда позволит стимулировать создание новых эффективных рабочих мест, включая гибкие формы занятости.

Происходящие процессы обострят конкуренцию на рынке труда квалифицированной рабочей силы. Такая конкуренция будет приводить к повышению требований работников к рабочим местам.

Основными задачами по рынку труда являются:

повышение качества рабочих мест, легализация занятости и доходов населения, снижение неполной занятости, усиление мер контроля и надзора за нарушением трудового законодательства;

расширение спектра и повышение качества предоставления услуг в области содействия занятости населения на основе взаимодействия

государственной службы занятости населения и других структур содействия занятости;

использование новых информационных технологий и обеспечение доступности информационных ресурсов в сфере занятости населения и трудовых отношений.

2.2.1.8. Доступное жильё

Стратегической целью в сфере строительства жилья в Ершовском муниципальном районе является обеспечение доступности жилья для всех категорий населения, а также соответствия объемов комфортного жилищного фонда потребностям населения.

Основными задачами по обеспечению жилья являются:

достичь уровень обеспеченности одного жителя района жилыми помещениями - не менее 30,8 кв. м/чел.;

увеличить ввод жилья в 2018 году – 4,4 тыс. кв. м, в 2020 году – 4,5 тыс. кв. м, в 2025 году – 4,5 тыс. кв. м. и в 2030 году – 4,5 тыс. кв. м.

2.2.1.9. Обеспечение населения питьевой водой в сельской местности

Устойчивое развитие сельских территорий и повышение привлекательности сельской местности как места для постоянного проживания высококвалифицированных специалистов связано с созданием на селе условий жизни, максимально приближенных к городским. Важное значение имеет развитие объектов инфраструктуры.

В этой связи решение проблемы обеспечения населения района питьевой водой определяется в качестве одной из стратегических задач, поскольку на начало 2018 года более 90 процентов населения сельской местности так и не имеют доступа к чистой воде.

Стратегической целью развития систем питьевого и хозяйственного водоснабжения и водоотведения является обеспечение бесперебойного, гарантированного удовлетворения потребностей жителей района в питьевой воде в необходимом количестве и качестве, соответствующем нормативам физиологических, санитарно-гигиенических и хозяйственно-питьевых нужд независимо от места их проживания.

Основными задачами обеспечения населения питьевой водой являются:

увеличить долю воды, забираемой из поверхностных источников для хозяйственно-питьевых целей, пропущенной через водопроводные очистные сооружения, до 100%;

снизить потери в водопроводных сетях до уровня 10-12%;

снизить аварийность на системах водоснабжения до уровня 1-2 аварий на 100 км сетей.

2.2.1.10. Развитие дорожного комплекса в сельской местности

Основными задачами развития дорожного комплекса являются:

создание на территории района сети дорог, отвечающих современным требованиям, обеспечивающих ускорение товародвижения и снижение транспортных издержек в экономике, снижение аварийности;

функционирование дорожных предприятий как единого комплекса, обеспечивающего качественное содержание и безопасность сети дорог на уровне, предусмотренном техническими требованиями;

повышение транспортной доступности, обеспечивающей улучшение автомобильного сообщения в сельской местности.

Мероприятия по капитальному ремонту внутрипоселковых дорог с твёрдым покрытием (табл. 13)

Таблица №13

Мероприятия по капитальному ремонту внутрипоселковых дорог с твёрдым покрытием

(тыс. руб.)

№	Наименование мероприятий	1 этап 2017-2022 гг.			2 этап	3 этап
		2017 г	2018 г	2022 г	2025 г	2030 г
1	Антоновское МО	384,5	384,5	485,3	493,3	503,3
2	Декабристское МО	841,7	841,7	941,5	960,5	1000,5
3	Кушумское МО	457,2	457,2	558,2	572,2	652,2
4	Марьевское МО	136,7	136,7	239,8	253,8	343,8
5	Миусское МО	542,6	542,6	645,2	652,2	762,2
6	Новокраснянское МО	499,9	499,9	600,9	645,9	735,9
7	Новорепинское МО	1598,0	1598,0	1700,2	1735,2	1935,2
8	Новосельское МО	542,6	542,6	645,6	665,6	765,6
9	Перекопновское МО	1162,2	1162,2	1267,2	1283,2	1383,2
10	Чапаевское МО	10 225,0	316,2	486,2	499,2	600,2
11	Муниципальное образование город Ершов	19575,3	13290,0	11960,0	13588,0	14 000,0

2.2.2. Достижение качественно нового уровня конкурентоспособности экономики на базе инноваций и развития новых бизнесов

Главной целью инвестиционной политики на ближайшее будущее является развитие благоприятных условий для осуществления инвестиционной деятельности на территории Ершовского муниципального района, обеспечение высоких темпов экономического роста за счет активного притока инвестиций.

Основными задачами Стратегии являются:

- повышение инвестиционной привлекательности района, раскрытие его конкурентных преимуществ для инвесторов;
- увеличение объема прямых инвестиций.

Основные пути реализации поставленных задач будут заключаться в:

- активном позиционировании района в качестве территории, благоприятной для инвестирования, формирование оригинального, понятного и узнаваемого инвесторами образа района;
- информационной поддержке инвестиционной политики района, презентации инвестиционных возможностей района;
- выстраивании партнерских отношений со стратегическими инвесторами;
- заключении инвестиционных договоров с инвесторами, реализующими инвестиционные проекты на территории района;
- активизации деятельности муниципального района по привлечению инвестиций на свою территорию, формированию инвестиционной привлекательности муниципального района.

Для формирования инвестиционной политики района как основы ее модернизации, обеспечивающей формирование инвестиционно-инновационной модели развития экономики, необходимо решение следующих приоритетных задач:

- реализация инвестиционных проектов, важных для района;
- расширение использования минерально-сырьевой базы района;
- привлечение инвестиций в развитие агропромышленного комплекса, обеспечивающих структурные сдвиги в сельском хозяйстве и увеличение производительности труда на селе;
- развитие сферы услуг, стимулирование развития малого и среднего предпринимательства.

Создание условий для реализации инвестиционных проектов, структурно воздействующих на экономику района, подразумевает, с одной

стороны, выход на новый уровень инвестиционных проектов и опережающий рост общего объема инвестиций, привлекаемых в район.

Так, если в 2016 года объем инвестиций в район составил 1401,9 млн. рублей, то уже в 2017 году 2365,8 произошло увеличение этого показателя более чем в 1,3 раза – до 1000,0 млн. рублей. А целевой показатель 2020 года – более 2500,0 млн. рублей, что по отношению к 2016 году означает рост почти в 1,7 раза.

2.2.3. Обеспечение высоких и устойчивых темпов развития промышленного и агропромышленного комплексов Ершовского муниципального района на основе их масштабной модернизации

2.2.3.1. Развитие промышленного комплекса

Стратегической целью развития промышленного комплекса Ершовского района является достижение максимально эффективного использования и обновления промышленного потенциала, создания новых производств.

Реализация стратегической цели будет обеспечена, прежде всего, за счет:

повышения эффективности работы предприятий промышленного сектора с замещением устаревших форм экономической деятельности;

расширения мощности производств за счет внедрения новых технологических переделов, обеспечивающих производство конечной продукции.

Предполагается расширение существующих рынков сбыта промышленной продукции предприятий района, увеличение инвестиций в разработку технической продукции. Это будет также сопровождаться увеличением вложений в обновление основных фондов предприятий, повышением общего уровня качества продукции и управления производства.

Основными приоритетными направлениями развития и проектами («точками роста»), станут следующие:

развитие строительной продукции:

- строительство завода ООО «Олимп», позволит увеличить объемы производства, объем инвестиций – 2,5 млн. рублей;

- приобретение нового оборудования строительного завода ООО «ВолгаПрофиль» с объемом инвестиций в 3,0 млн. рублей.

Стратегическая цель предусматривает достижение по итогам 2030 года следующих целевых показателей (экономических результатов):

рост объемов отгруженных товаров собственного производства промышленным комплексом Ершовского района в два раза;

использование передовых, новых методов хозяйствования и управления экономическими субъектами;

повышение к 2030 году энергоэффективности промышленного комплекса не менее чем в 1,5 раза;

увеличение удельного веса организаций обрабатывающих производств, осуществляющих технологические инновации.

Для достижения указанных выше целевых показателей, необходимо обеспечить определенные ежегодные базовые параметры развития промышленности:

сохранение высоких темпов роста объемов производства в отраслях промышленности, имеющих высокий потенциал роста (пищевая промышленность, производство прочих неметаллических минеральных продуктов, химическая отрасль, производство резиновых и пластмассовых изделий, машиностроение и пр.);

увеличение средней заработной платы в промышленном и научно-техническом секторе темпами не менее 12% в год, обеспечивающими конкурентоспособность района на рынке труда по соответствующим видам экономической деятельности.

2.2.3.2. Развитие агропромышленного комплекса

Растениеводство:

- сохранение и повышение уровня плодородия почв, обеспечивающее повышение урожайности основных сельскохозяйственных культур;
- увеличение площадей пашни, обрабатываемой с применением ресурсо-влагосберегающих технологий;
- применение интенсивных сортов, увеличение объемов использования минеральных удобрений и площади применения интегрированной защиты растений;
- восстановление мелиоративной системы и развитие орошения на основе инновационных технологий.

Животноводство:

- привлечение инвестиционно-инновационного капитала в отрасль;
- увеличение продуктивности сельскохозяйственных животных и птицы и уровня доходности отрасли;
- развитие племенного животноводства на основе повышения генетического потенциала сельскохозяйственных животных и птицы;
- развитие животноводства на основе строительства комплексов и ферм индустриального типа и технологического переоснащения существующих;
- совершенствование кормовой базы;
- формирование эффективной системы ветеринарно-зоотехнического обслуживания.

Развитие пищевой и перерабатывающей промышленности

- привлечение инвестиций и внедрение инновационных технологий;
- увеличение доли отечественного сырья в общем объеме переработки сельскохозяйственного сырья;
- повышение конкурентоспособности пищевой продукции, производимой на предприятиях Ершовского муниципального района.

В рамках господдержки сельхозтоваропроизводителей на 2014 – 2020 годы запланирована реализация региональных программ, направленных на развитие животноводства: «Поддержка начинающих фермеров на период 2014 – 2020 годы».

3.ПОВЫШЕНИЕ ЭФФЕКТИВНОСТИ УПРАВЛЕНИЯ, ОБЕСПЕЧЕНИЕ УСТОЙЧИВОСТИ БЮДЖЕТНОЙ СИСТЕМЫ, А ТАК ЖЕ КОНСОЛИДАЦИЯ ВЛАСТИ И ГРАЖДАНСКОЕ ОБЩЕСТВО

3.1. Развитие информационного общества и формирование электронного правительства

Данное направление предполагает формирование условий для развития информационного общества в Ершовском муниципальном районе и интеграции его в российское и общемировое информационное общество. Одним из элементов информационного общества является электронное правительство, как один из способов общения государства с населением и бизнесом.

Формирование электронного правительства предусматривает существенную перестройку работы органов государственного управления, социальной сферы и бизнеса на базе информационно-коммуникационных технологий, которая приведет к принципиально новому уровню качества оказания государственных и муниципальных услуг, упростит ведение бизнеса. Формирование электронного правительства является сложной

долгосрочной задачей, решение которой потребует координации усилий всех органов власти.

Основными действиями по реализации этого направления станут:

развитие районной телекоммуникационной инфраструктуры и обеспечение доступности населению современных информационно-коммуникационных услуг;

обеспечение возможности получения навыков владения информационными технологиями населением Ершовского муниципального района и повышение уровня компьютерной грамотности;

обеспечение полного раскрытия информации о деятельности органов Ершовского муниципального района через сеть Интернет (кроме информации ограниченного доступа, статус которой закреплён законодательно), обеспечение возможности для граждан дистанционно участвовать в формировании и экспертизе принимаемых решений;

повышение уровня использования информационно-коммуникационных технологий в системе здравоохранения района;

внедрение информационно-коммуникационных технологий в сфере культуры, культурного и гуманитарного просвещения;

создание и развитие архитектуры электронной администрации в Ершовском муниципальном районе для реализации перехода на оказание муниципальных услуг (реализацию функций) в электронном виде и повышения эффективности функционирования систем местного самоуправления;

информатизация сферы строительства и жилищно-коммунального хозяйства;

переход всех органов исполнительной власти Ершовского муниципального района на использование единой системы электронного документооборота в своей деятельности, интеграция ведомственных информационных систем и баз данных через единую систему электронного межведомственного взаимодействия;

создание инфраструктуры информационной безопасности Ершовского муниципального района, обеспечивающей надежное функционирование информационных систем и предоставляемых на их основе услуг;

развитие всех видов информационно-коммуникационных сетей доступа к Интернету и иным информационным ресурсам.

Управление реализацией формирования электронного правительства будет осуществляться на основе системного подхода, предполагающего комплексность, конкурсность, делегирование функций, взаимодействие и координацию деятельности всех субъектов, заинтересованных в развитии информационного общества в районе.

Принятые действия и меры должны обеспечить повышение качества жизни граждан, развитие экономической, социально-политической, культурной и духовной сфер жизни общества, совершенствование системы государственного управления на основе использования информационно-коммуникационных технологий.

3.2.Расширение сферы применения программно-целевых методов планирования, механизма государственного и муниципального задания на оказание услуг

Реализация данного направления возможна на территории Ершовского муниципального района, исходя из сценарных условий, выбранных субъектом, и предполагает ориентацию бюджетных расходов на достижение конечных социально-экономических результатов, их концентрацию на решении ключевых задач государственной политики, проведении структурных реформ, исходя из четкого определения приоритетов и целей использования бюджетных средств, и включает в себя следующие стратегические действия:

- проведение реструктуризации и оптимизации расходных обязательств, отказ от обязательств, не отвечающих целям социально-экономического развития Ершовского муниципального района;
- дальнейшее развитие и распространение программно-целевых методов планирования, формирование «программного бюджета», направленного на адресное решение социальных проблем, повышение качества муниципальных услуг на улучшение условий жизни человека;
- внедрение конкурсных принципов распределения бюджетных ресурсов, в том числе с привлечением негосударственных организаций к оказанию услуг, финансируемых из районного бюджета и бюджетов муниципальных поселений Ершовского муниципального района;
- повышение отдачи от использования муниципальных расходов, в том числе за счет формирования рациональной сети муниципальных учреждений, совершенствования перечня и улучшения качества оказываемых ими услуг;
- формирование системы управления качеством муниципальных услуг, внедрение новых форм их оказания и финансового обеспечения;

- проведение реализации программ модернизации образования, поддержка культуры, физической культуры и спорта;

- создание системы стимулов повышения качества финансового менеджмента муниципальных учреждений Ершовского муниципального района, в том числе проведения мероприятий, направленных на повышение энергосбережения в бюджетном секторе.

Использование данных принципов управления позволит достичь адекватного соотношения затраченных материальных, временных и людских ресурсов достигнутым целям социально-экономического развития Ершовского муниципального района.

3.3. Развитие взаимоотношений с органами местного самоуправления, совершенствование межбюджетных отношений

Реализация данного направления предусматривает:

продолжение практики предоставления и повышение требований к порядку определения объемов дотации на выравнивание уровня бюджетной обеспеченности муниципальных образований для решения вопросов местного значения и выполнения целевых программ на территории муниципальных образований, входящих в состав Ершовского муниципального района;

совершенствования механизмов распределения межбюджетных трансфертов, в целях предоставления дотации из районного фонда финансовой поддержки на выравнивание уровня бюджетной обеспеченности муниципальных образований, стимулирования развития их доходной базы и повышения эффективности управления бюджетными средствами и усиления ответственности по формированию и исполнению органами местного самоуправления 10 бюджетам муниципальных образований;

продолжение проведения оптимизации расходов по сокращению и содержанию органов местного самоуправления муниципальных образований, входящих в состав Ершовского муниципального района, учитывая практику передачи исполнения части полномочий по вопросам местного значения на районный уровень;

соблюдение принципа сбалансированности бюджетов муниципальных образований, установленного ст.33 Бюджетного кодекса на основе тщательной оценки их эффективности и при наличии ресурсов для их гарантированного исполнения в пределах принятых бюджетных ограничений;

расширение практики использования программно-целевого управления развитием отраслей экономики и социальной сферы муниципальных образований Ершовского муниципального района.

3.4. Общественные отношения

Структура общественных организаций в Ершовском муниципальном районе разнообразна и охватывает различные слои, этнические и возрастные группы гражданского общества. Это: Районный Совет ветеранов (пенсионеров) войны и труда, Вооруженные Силы и правоохранительные органы, Общественный Совет, отраслевые профсоюзные организации, отделение «Союз-Чернобыль», Боевое братство, Союз женщин России, национально-культурные автономии, районная детская организация «Родник» и другие.

Основной площадкой общения и совместной работы является общественный Совет района. Он выстраивает стратегию взаимодействия общественных, национальных объединений граждан и органов местного самоуправления, координирует просветительскую деятельность среди населения в области национальной политики, проводит мероприятия по правовому, военно-патриотическому воспитанию молодежи, пропаганде здорового образа жизни. Одним из направлений деятельности Общественного совета является объединение усилий общественности и органов местного самоуправления в решении вопросов социально-экономического развития района, усиление контроля в сфере ЖКХ, торговли, здравоохранения и охраны окружающей среды. Совместно с администрацией района проводит переговорные площадки, конференции, семинары, круглые столы по общественно значимым вопросам, национальные праздники и фестивали.

Результатом комплексной работы с общественностью является стабильность общественно-политической ситуации в Ершовском муниципальном районе.

4. ФОРМИРОВАНИЕ ОСНОВНЫХ МЕХАНИЗМОВ РЕАЛИЗАЦИИ СТРАТЕГИИ ЕРШОВСКОГО МУНИЦИПАЛЬНОГО РАЙОНА

Стратегия Ершовского муниципального района определяет приоритетные направления деятельности органов местного самоуправления Ершовского муниципального района до 2030 года включительно, обеспечивающие достижение стратегической цели и стратегических задач развития района: создание условий для развития человеческого потенциала Ершовского муниципального района на основе устойчивого экономического развития.

Механизмом достижения целей и задач Стратегии являются муниципальные программы Ершовского муниципального района, ответственными исполнителями по которым выступают отраслевые отделы администрации Ершовского муниципального района. Информация о

действующих, муниципальных программах Ершовского муниципального района, отражена в приложении №2 к Стратегии.

5. СИСТЕМА УПРАВЛЕНИЯ И МОНИТОРИНГА РЕАЛИЗАЦИИ СТРАТЕГИИ

Реализация стратегии предусматривает создание системы эффективного взаимодействия органов государственной власти, научного и бизнес-сообщества, а также гражданского общества.

Стратегия является главным документом стратегического планирования, в соответствии с которым принимаются другие документы стратегического планирования. В целях обеспечения гибкости стратегии и ее соответствия возникающим вызовам социально-экономического развития предусмотрена возможность корректировки и актуализации стратегии.

Корректировка Стратегии осуществляется в случае необходимости при изменении внешних и внутренних факторов, оказывающих существенное влияние на социально-экономическое развитие Ершовского муниципального района.

Система управления и мониторинга реализации Стратегии включает:

- выполнение Плана мероприятий по реализации Стратегии;
- мониторинг реализации Стратегии, обеспечение актуализации отдельных задач Стратегии и соответствующих принятых программ Ершовского муниципального района для достижения приоритетов и целей социально-экономического развития;
- информационное освещение населения района о ходе реализации Стратегии в целях организация сбора и учета предложений граждан.

Основной инструмент управления и мониторинга реализации Стратегии - План мероприятий по реализации Стратегии. В соответствии с требованиями федерального и регионального законодательства План содержит комплекс мероприятий с указанием сроков и ответственных исполнителей, в том числе по муниципальным программам Ершовского муниципального района, направленным на достижение долгосрочных целей социально-экономического развития района.

В соответствии с требованиями федерального и регионального законодательства одним из документов, в которых отражаются результаты мониторинга реализации документов стратегического планирования в сфере социально-экономического развития Ершовского муниципального района, в том числе Стратегии, является ежегодный отчет главы Ершовского муниципального района, о результатах деятельности.

Контроль за реализацией Стратегии осуществляет глава Ершовского муниципального района, а также принимает управленческие решения по результатам мониторинга достижения целей и задач Стратегии.

Текущий контроль осуществляется постоянно в течение всего периода реализации Стратегии путем ежегодного мониторинга и анализа промежуточных результатов ее реализации.

Координацию реализации Стратегии осуществляет отдел по управлению муниципальным имуществом, земельным ресурсом и экономической политике администрации:

- взаимодействует с участниками реализации Стратегии;
- проводит общий мониторинг реализации Стратегии;
- формирует сводный доклад о промежуточных результатах реализации Стратегии;
- готовит предложения по корректировке (актуализации) Стратегии и корректировке Плана мероприятий по реализации Стратегии.

Для повышения уровня открытости реализации Стратегии предусматривается размещение открытых данных по ее реализации в сети Интернет.

6. ПОКАЗАТЕЛИ ДОСТИЖЕНИЯ ЦЕЛЕЙ СОЦИАЛЬНО-ЭКОНОМИЧЕСКОГО РАЗВИТИЯ ЕРШОВСКОГО МУНИЦИПАЛЬНОГО РАЙОНА, ОЖИДАЕМЫЕ РЕЗУЛЬТАТЫ РЕАЛИЗАЦИИ СТРАТЕГИИ

В результате реализации стратегии к 2030 году основой экономики Ершовского муниципального района станут развитые предприятия промышленности, сельского хозяйства, привлекающие качественные человеческие ресурсы и инвестиции.

К 2030 году Ершовский муниципальный район должен стать привлекательным районом в Саратовской области. Качественное образование, медицинское обслуживание, доступные культурные блага, благоустроенное жилье, высокий уровень безопасности, чистая окружающая среда будут формировать благоприятные условия для дальнейшего привлечения и удержания в регионе высококвалифицированных специалистов. Благоприятные условия ведения бизнеса сделают район привлекательным для инвесторов.

Ожидаемые результаты по реализации Стратегии приведены в приложении №3.

**Перечень инвестиционных проектов,
реализуемых на территории Ершовского муниципального района**

№	Наименование предприятий	Наименование инвестестииционного проекта	Срок реализации , годы	Общая стоимость проекта, млн. руб.
1	Компания ООО «Авелар Солар Технолоджи»	«Строительство и эксплуатация солнечной электростанции».	2015-2018	1605,0
2	ООО ННК – «Саратовнефтегаздобыча»	«Обустройство Коптевского месторождения».	2014-2020	1000,0
3	ООО «ТД «Солнечные Продукты»	«Развитие мелиорации сельскохозяйственных земель» в Кушумском, Новорепинском, Чапаевском, Миусском муниципальных образованиях.	2015-2020	600,0
4	ИП глава КФХ Ким Д.А	«Логистический центр по хранению овощей».	2015-2020	100,0
5	ООО «Ершовский элеватор»	«Восстановление Комбикормового завода».	2017-2018	50,0
6	МТС «Ершовская»	«Элеваторное хозяйство с погрузкой на вагон».	2017-2020	200,0

Реестр муниципальных программ Ершовского муниципального района

№ п / п	Наименование программы	Документ, О утверждающи й муниципальну ю программу	Ответственный исполнитель муниципальной программы
1	Развитие системы образования на территории Ершовского муниципального района до 2025 года	Постановление №16 от 13.01.2017 г	Управление образования Ершовского муниципального района
2	Обеспечение населения доступным жильем и развитие жилищно-коммунальной инфраструктуры Ершовского муниципального района на период до 2020 года	№ 655 от 11.10.2016 г	Отдел ЖКХ, транспорта и связи администрации Ершовского муниципального района
3	Культура Ершовского муниципального района Саратовской области на 2017- 2020 годы	№ 654 от 10.10.2016 г	Отдел культуры, молодежной политике и спорта администрации Ершовского муниципального района
4	Развитие физической культуры, спорта и молодежной политики Ершовского муниципального района на 2017-2020 годы	№ 654 от 10.10.2016 г	Отдел культуры, молодежной политике и спорта администрации Ершовского муниципального района
5	Развитие малого и среднего предпринимательства в Ершовского муниципального района на 2017-2020 годы	№ 656 от 11.10.2016 г	Отдел по управлению муниципальным имуществом, земельным ресурсом и экономической политике администрации Ершовского муниципального района
6	Информационное общество Ершовского муниципального района на 2017-2020 годы	№ 685 от 18.10.2016 г	Отдел по организационным вопросам, информатизации и взаимодействию с органами местного самоуправления администрации Ершовского муниципального района
7	Развитие муниципального управления Ершовского муниципального района до 2020 года	№ 884 от 26.12.2016 г	Отдел по организационным вопросам, информатизации и взаимодействию с органами местного самоуправления администрации Ершовского

			муниципального района
8	Развитие транспортной системы Ершовского муниципального района на 2017-2020 годы	№ 754 от 10.11.2016 г	Отдел ЖКХ, транспорта и связи администрации Ершовского муниципального района
9	Профилактика правонарушений и терроризма, противодействие незаконному обороту наркотических средств Ершовского муниципального района до 2020 года	№ 801 от 30.11.2016 г	Управление образования Ершовского муниципального района
10	Социальная поддержка и социальное обслуживание граждан Ершовского муниципального района до 2020 года	№ 797 от 29.11.2016 г	Управление образования Ершовского муниципального района
11	Повышение энергоэффективности и энергосбережения в Ершовском муниципальном районе до 2020 года	№ 921 от 04.08.2010 г	Отдел ЖКХ, транспорта и связи администрации Ершовского муниципального района
12	Охрана окружающей среды, воспроизводство и рациональное использование природных ресурсов Ершовского муниципального района на 2017-2020 годы	№ 730 от 02.11.2016 г	Отдел строительства, архитектуры и благоустройства администрации Ершовского муниципального района
13	Улучшение условий и охраны труда на рабочих местах в Ершовском муниципальном районе на 2017-2020 годы	№ 668 от 17.10.2016 г	Отдел культуры, молодежной политике и спорта администрации Ершовского муниципального района
14	Защита населения и территорий от чрезвычайных ситуаций, обеспечение пожарной безопасности в Ершовском муниципальном районе до 2020 года	№ 684 от 18.10.2016 г	Отдел по ГО и ЧС, мобилизационной подготовки и секретному делопроизводству администрации Ершовского муниципального района
15	Развитие сельского хозяйства и регулирование рынков сельскохозяйственной продукции, сырья и продовольствия в Ершовском муниципальном районе Саратовской области на 2014 - 2020 годы	№ 2027 от 26.11.2013 г	Отдел по аграрной политике и природопользованию администрации Ершовского муниципального района
16	АПК «Безопасный город» на территории Ершовского муниципального района на 2017-2020 годы	№ 6820 от 18.10.2016 г	Отдел строительства, архитектуры и благоустройства администрации Ершовского муниципального района
17	Защита прав потребителей в Ершовском муниципальном районе на 2017-2020 годы	№ 735 от 12.10.2017 г	Отдел по управлению муниципальным имуществом, земельным

			ресурсом и экономической политике администрации Ершовского муниципального района
18	Профилактика нарушений обязательных требований, осуществляемой органом муниципального контроля администрации Ершовского муниципального района до 2020 года	№ 265 от 05.04.2018 г	Отдел по управлению муниципальным имуществом, земельным ресурсом и экономической политике администрации Ершовского муниципального района

**Ожидаемые результаты реализации Стратегии социально-экономического
развития Ершовского муниципального района до 2030 года**

Показатели	2017	2020	2025	2030
<i>Цель1. Сохранение, воспроизводство и развитие человеческого потенциала района</i>				
Численность населения среднегодовая, тыс. человек	36,5	36,5	36,5	36,5
Продолжительность жизни населения, лет	71	72,5	73	74
Коэффициент рождаемости	11,6	13,9	14,0	14,1
Коэффициент смертности	16,3	14,0	10,0	9,5
Коэффициент младенческой смертности (на 1000 родившихся)	7,5	6,1	5,9	5,5
<i>Цель2. Повышение качества жизни населения</i>				
Среднемесячная заработная плата, руб.	26370,1	32435,9	34511,9	36720,6
Среднемесячные денежные доходы на душу населения, тыс. руб.	17,7	19,7	20,9	22,1
Укомплектованность врачебными кадрами, %	62,8	62,8	63,0	63,2
<i>Цель3. Развитие конкурентно-способной экономики</i>				
Объем отгруженных товаров собственного производства, выполненных работ и услуг собственными силами, млн. руб.	2539,3	2615,4	2683,5	2793,5
Объем розничной торговли, млн. руб.	2092,4	2486,5	2561,1	2637,9
Объем валовой продукции сельского хозяйства, млн. руб.	8350,0	8600,0	9140,0	9710,0
Инвестиции, млн. руб.	2365,8	2412,0	2506,0	2608,0
<i>Цель 4. Формирование основных механизмов реализации Стратегии</i>				
Увеличение доли программных средств в бюджете района, %	8,6	10	20	30
Охват населения широко полостным доступом интернет чел.	5820	6225	7890	8100

